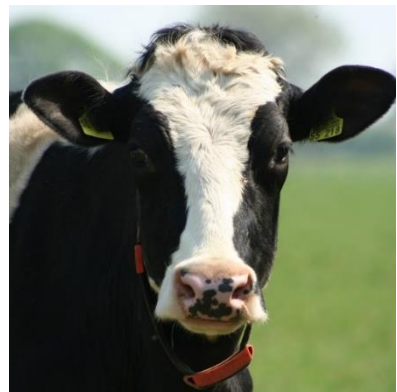




Mé mekoare

Oogst van de verkennende fase binnen het GGA gebiedsproces, om te komen tot een gebiedsplan voor Altena, Polder van de Toekomst



Colofon

Dit rapport is 'mé mekoare' tot stand gekomen!

Met inbreng van	Altena Nieuwe Energie Altenatuur ANV Altena-Biesbosch Biohuis BAJK Brabants Agrarisch Jongeren Kontakt Brabants Landschap Brabants Particulier Grondbezit Gemeente Altena Stichting Altena Kennispoort Provincie Noord-Brabant Rabobank Regio West-Brabant Staatsbosbeheer Waterschap Rivierenland ZLTO Altena-Biesbosch
Geschreven door	Bram Derikx, Horizon Advies Marianne Sijberden, Perswinkel Communicatie (bouwsteen 4 en bijlage 4)
In opdracht van	Roland van Vugt, wethouder, Gemeente Altena Anneloes van Hunnik, wethouder, Gemeente Altena Albertien Perdok, programmamanager, Gemeente Altena
Datum	08.03.2023

Inhoudsopgave

Colofon	2
Inhoudsopgave	3
Inleiding.....	5
Het grotere plaatje	7
Het platteland staat onder druk.....	7
Tijdslijn gebiedsproces	9
Relatie tot GGA en NPLG	10
Bouwsteen 1: Droom, ambitie en afbakening.....	11
1.1 Droom – Waarom werken we aan een polder van de toekomst in Altena?.....	12
1.2 Ambitie – Een vergezicht, wat willen we bereiken?.....	12
1.3 Afbakening.....	13
Bouwsteen 2: KPI-systematiek	15
2.1 Doelen	17
2.2 Doelsturing via systeem voor monitoring en leren	19
Bouwsteen 3: Aan de slag	21
3.1 Projecten	22
Bouwsteen 4: Communicatie en participatie	29
4.1 Communicatie- en participatieplan.....	30
Bouwsteen 5: De samenwerking organiseren.....	39
5.1 Samenwerkingsstructuur	40
Bouwsteen 6: Financiering	43
6.1 Financieringsmogelijkheden.....	44
Vervolgstappen	45
Bijlagen	49
Bijlage 1 - Gebiedsanalyse.....	50
Bijlage 2 - Beleidsanalyse	59
Bijlage 3 - Projectenlijst.....	67
Bijlage 4 – Uitwerking communicatie en participatie doelgroepen	70

Inleiding

Voor u ligt het rapport 'Mé mekoare'. Dit rapport omvat de oogst van de verkennende fase binnen het GGA gebiedsproces, om te komen tot een gebiedsplan voor Altena, Polder van de Toekomst.

In september kreeg ik van de Gemeente Altena de opdracht om een gebiedsplan te maken. Op 18 oktober 2022 startte ik met mijn opdracht. Aanvullend kreeg communicatie-expert Marianne Sijberden de opdracht voor het schrijven van een communicatie- en participatiehoofdstuk.

Marianne en ik voerden bijna 30 gesprekken met 15 verschillende (regionale) gebiedspartijen die actief zijn in het buitengebied van de gemeente Altena en ook de overheden Gemeente Altena, Provincie Noord-Brabant, Regio West-Brabant en Waterschap Rivierenland. Doelstelling van deze gesprekken was enerzijds het ophalen van dromen en wensen vanuit het gebied. Anderzijds was het doel om draagvlak te creëren waardoor partijen actief meewerken aan het gezamenlijk realiseren van die dromen. Aanvullend op de gesprekken maakte ik een (beknopte) gebieds- en beleidsanalyse¹ en vergaarde ik informatie over relevante ontwikkelingen, zoals de KPI-systematiek.

De gesprekken en de bronnenstudie leverden een rijke oogst op van dromen, ambities, mogelijke projecten, kansen en aandachtspunten. Deze oogst is nog niet voldoende rijp om er een gebiedsplan van te maken. Er zijn meerdere vragen die de gebiedspartijen in gezamenlijkheid moeten bespreken en beantwoorden. Daarom heb ik de oogst vertaald naar een aantal bouwstenen. Bouwstenen die de basis kunnen vormen voor het gebiedsplan 'Altena, Polder van de Toekomst'.

Daarbij wil ik alvast opmerken dat het belangrijk is om, dit nog op te stellen gebiedsplan, te zien als een groeidocument en de samenwerking als dynamisch. Periodieke herijking van het gebiedsplan en de samenwerking zal daarom gewenst én noodzakelijk zijn.

Mijn opdracht en dit rapport staan niet op zichzelf. Ze vormen een onderdeel van een groter geheel. Dit grotere plaatje licht ik toe in het volgende hoofdstuk. Daarna bespreek ik de zes bouwstenen in separate hoofdstukken. In het laatste hoofdstuk geef ik aan wat de vervolgstappen zijn.

Tot slot wil ik alle betrokken (gebieds)partijen bedanken voor hun tijd en inbreng. Want, we kunnen alleen 'mé mekoare' invulling geven aan de gebiedsgerichte samenwerking voor een groenblauw Altena, Polder van de Toekomst.

Bram Derikx

Kwartiermaker voor het GGA gebiedsproces Altena, Polder van de Toekomst

¹ Zie bijlage 1 en 2 voor de gebieds- en beleidsanalyses.



Het grotere plaatje

Het platteland staat onder druk

De samenleving verandert in hoog tempo. Mondialisering, individualisering, veranderende schaarste-verhoudingen, klimaatverandering en nieuwe technologieën hebben grote invloed op de inrichting van onze maatschappij. Ze leiden tot fundamentele veranderingen en opvattingen, bijvoorbeeld op het gebied van natuur en klimaat, en de rol van de agrarische sector.

Het natuurlijk kapitaal bestaat uit natuurlijke hulpbronnen die vrijelijk beschikbaar zijn. Denk hierbij aan bodem, water, lucht en natuur. De mens en de manier waarop wij onze samenleving en economie inrichten, hebben direct een grote invloed op het natuurlijk kapitaal (gehad). Door onzorgvuldig gebruik van onze hulpbronnen verstoren we de natuurlijke kringlopen. Het bodemleven is verminderd, er is minder biodiversiteit en natuur- en landschapswaarden staan onder druk. Ook is het watersysteem minder robuust geworden (waterkwantiteit) en de waterkwaliteit slechter. En het klimaat verandert. We hebben te maken met weersomstandigheden die tot extreme situaties leiden zoals hitte, droogte, neerslag, overstromingen.

Door landbouw wordt met behulp van deze hulpbronnen uit de bodem voedsel geproduceerd direct/indirect voor voornamelijk humane consumptie. Om efficiënt en tegen een lage kostprijs te produceren is in de periode na de Tweede Wereldoorlog sprake van een continue schaalvergroting. Verschillende productie-verhogende methoden worden ingezet om deze hulpbronnen te benutten, denk aan grondbewerking, bemesting, gewasbescherming. Bij veelvuldig en overmatig gebruik verstoren deze methoden echter de natuurlijke kringloop.

De landbouw in Nederland staat onder grote druk. Behalve dat er vraagtekens staan bij het verdienvermogen van de sector staat de landbouw ook voor veel andere (maatschappelijke) opgaven. De laatste jaren wordt steeds nadrukkelijker gekeken naar de landbouw wanneer het gaat over waterkwaliteit, klimaat, stikstof, biodiversiteit, waterkwantiteit en landschap. Dat, ondanks dat de landbouw de laatste decennia grote investeringen heeft gedaan om de uitstoot van stikstof/ammoniak te verlagen, de waterkwaliteit te verbeteren, te investeren in bodemgerichte maatregelen en het versterken van landschap en natuur. De stapeling van (nieuwe) wensen maakt dat individuele ondernemers, net als vele overheden de complexiteit niet meer kunnen overzien. Dit maakt samenwerking moeilijker.

We gaan van een naoorlogse periode waar vraag was naar veel, veilig en goedkoop voedsel, naar een periode die een voedselproductie verlangt met inachtneming van milieuomstandigheden. De vraag is veranderd, echter het productiesysteem hetzelfde gebleven. Er is een systeemverandering nodig.

Door te investeren in het natuurlijk kapitaal en gesloten kringlopen te realiseren (zonder externe input) kunnen voorgaande negatieve gevolgen gedraaid worden ten dienste van de landbouw, bodemkwaliteit, natuurwaarden, landschapswaarden, waterkwaliteit en- kwantiteit. De bodem kan zich herstellen en zelfs verbeteren (regeneratieve landbouw), waterkwaliteit verbetert, het watersysteem wordt meer robuust (klimaatadaptatie) en door te investeren in de transitie in de landbouw zal ook natuur en landschap verbeterd worden. Om optimaal gebruik te maken van het natuurlijk kapitaal, of liever de natuurlijke elementen, zal ook de duurzame opwek van energie een onderdeel kunnen worden van de kringloop.

De verschillende gebiedspartijen zijn zich zeer bewust van deze druk op het platteland. Zij investeren daarom al langere tijd en op verschillende manieren in het creëren van perspectief voor de agrarische sector, dat in balans is met de omgeving. We zien Altena niet als een probleemgebied, maar als een kansgebied. Waarin we in gezamenlijkheid de opgaven die op ons afkomen het hoofd bieden. Vanwege de complexiteit beseft iedereen: het is van groot belang dat we beter en gebiedsgericht gaan samenwerken: 'mé mekoare'.

Tijdslijn gebiedsproces



Figuur 1: Tijdslijn vanaf de start van het GGA gebiedsproces tot nu

In december 2021 tekenden de Provincie Noord-Brabant en Waterschap Rivierenland een maatwerkovereenkomst (MOK), waarin zij onder andere afspreken: "Voor dit hoogwaardige akkerbouwgebied worden de mogelijkheden verkend voor een brede gebiedsaanpak onder de naam 'Altena, Polder van de Toekomst'. Zij zochten contact met de gemeente en ZLTO Altena-Biesbosch.

In diezelfde periode startte het onderzoek 'Kansen en knelpunten natuurinclusieve landbouw' van HAS Green Academy. Altena is één van de pilotgebieden. Het eerste halfjaar van 2022 stond de onderzoeksvraag 'Hoe kunnen we beter gebiedsgericht samenwerken?' centraal. In plaats van een nieuw gebiedsproces te starten, sloot het Waterschap aan bij het onderzoek, op uitnodiging van de gemeente.

In juni 2022 rondde HAS Green Academy het deelonderzoek af. De studenten presenteerden een mogelijke samenwerkingsstructuur². Ook publiceerde het Rijk de eerste brieven over het Nationaal Plan Landelijk Gebied (NPLG).

Na de zomer gaven de betrokken partijen van het HAS-onderzoek over natuurinclusieve landbouw aan: "We moeten ons steviger organiseren." Er werd, in samenwerking met de betrokkenen, een opdracht gemaakt voor een kwartiermaker en communicatie-expert. De opdracht van de kwartiermaker: maak een gebiedsplan, met aandacht voor communicatie en participatie, de samenwerkings- en sturingsstructuur en de financiering. De opdracht van de communicatie-expert: maak een communicatie- en participatieplan. Vanaf dat moment noemden de gebiedspartijen het proces de 'Groenblauwe Gebiedsgerichte Aanpak', GGA.

² Link naar het deelonderzoek van HAS Green Academy over de gebiedsgerichte samenwerking:
<https://www.gemeentealtena.nl/nieuws/nieuwsbericht/artikel/onderzoek-hoe-nog-beter-gebiedsgericht-samenwerken>

De kwartiermaker en communicatie-expert voerden tussen oktober 2022 en februari 2023 bijna 30 gesprekken met 15 verschillende partijen, als onderdeel van het GGA gebiedsproces. Op woensdag 25 januari werd de oogst van deze gesprekken besproken met de gebiedspartijen. De inbreng van de gebiedspartijen, en een bronnenstudie, vormden de basis van dit rapport.

Relatie tot GGA en NPLG

GGA: groenblauwe gebiedsgerichte aanpak

Dit rapport is onderdeel van het gebiedsproces 'Altena, Polder van de Toekomst'³. Dit valt onder de groenblauwe gebiedsgerichte aanpak, ofwel GGA. De GGA-aanpak is ontwikkeld door de Provincie⁴. De aanpak is een werkwijze voor de provincie om gebiedsgericht, met de partijen in een gebied, te werken aan meerdere doelen tegelijk. Doelen op het gebied van natuurherstel, bodemherstel, versterken van het landschap, verbeteren van waterkwaliteit, stoppen van verdroging en aanpassen aan klimaatverandering. Altena valt binnen de GGA-aanpak onder de 'categorie 3'-gebieden. Dat betekent dat in Altena meerdere van bovenstaande opgaven spelen, in combinatie met de landbouwtransitie.

NPLG: Nationaal Plan Landelijk Gebied

In juni 2022 publiceerde het Rijk de startnotitie van het Nationaal Programma Landelijk Gebied (NPLG)⁵. Het NPLG moet de belangen van de boeren, natuur, water en klimaat samenbrengen met het oog op een vitaal platteland. De ambitie van het kabinet is daarbij helder: een sterke en veerkrachtige natuur, met een robuust watersysteem en een toekomstbestendig klimaat. De provincies kregen daarbij de opdracht: ontwikkel voor 1 juli 2023 één toetsbaar en gebiedsdekkend Brabants Programma Landelijk Gebied (BPLG)⁶. Om te komen tot het BPLG hebben de Brabantse regio's én de 17 GGA-gebieden een belangrijke rol en inbreng.

³ In Altena loopt ook een tweede GGA gebiedsproces, namelijk de GGA Biesbosch en omgeving.

⁴ Meer informatie over de GGA-aanpak via: <https://ggagroenblauw.mett.nl/default.aspx>

⁵ Meer informatie over de NPLG startnotitie:

<https://www.rijksoverheid.nl/documenten/rapporten/2022/06/10/startnotitie-nplg-10-juni-2022>

⁶ Meer informatie over het BPLG: <https://www.brabant.nl/actueel/nieuws/landbouw-en-voedsel/2023/samenwerken-aan-brabants-programma-landelijk-gebied>



Bouwsteen 1: Droom, ambitie en afbakening

Waarom is deze bouwsteen van belang?

Het hebben van een gemeenschappelijke droom en een gedeelde ambitie draagt bij aan een effectievere samenwerking. Het geeft duiding en richting op de vragen: Waarom willen we samenwerken? Wat willen we bereiken? Waar gaat de samenwerking over, en ook waarover niet?

Wat is de status van deze bouwsteen op dit moment?

Er is een (concept) droom, ambitie en afbakening beschreven. De droom is ontstaan vanuit het onderzoek van HAS Green Academy over gebiedsgericht samenwerken in Altena, begin 2022. Een aanscherping van

de droom, de ambitie en de afbakening zijn ontstaan tijdens de gesprekken tussen de kwartiermaker en de gebiedspartijen.

Wat zijn de volgende stappen?

We werken toe naar een gebiedsplan. De gebiedspartijen moeten daarom gaan bepalen:

1. Wordt de bouwsteen 'droom, ambitie en afbakening' onderdeel van het gebiedsplan?
2. En zo ja, is de huidige omschrijving van droom, ambitie en afbakening akkoord?

1.1 Droom – Waarom werken we aan een polder van de toekomst in Altena?

Altena, Polder van de Toekomst

In het open landschap van Altena leeft de mens al eeuwenlang van en in de natuur. Natuur en landbouw zijn in het landschap met elkaar verweven. Dit landschap is ons thuis en vormt onderdeel van onze identiteit. Wij erfdn het land van onze voorouders en geven het door aan volgende generaties. Als goede rentmeesters blijven we daarom kritisch op onze invloed op onze omgeving en passen ons handelen aan waar nodig. Zo werken we samen aan een vitaal Altena waarin we, in evenwicht met de natuur, de bestaanszekerheid voor alle inwoners borgen.

1.2 Ambitie – Een vergezicht, wat willen we bereiken?

Eiland van Altena

Altena is een autonoom eiland. De kringlopen zijn gesloten: er is een lokale en circulaire productie van voedsel en energie die in evenwicht is met de natuur. Het natuurlijk kapitaal op het eiland is in goede conditie: het is een klimaatbestendig, ecologisch vitaal gebied dat voldoet aan beleidsopgaven op het gebied van natuur en klimaat.

Het eiland staat bekend om zijn vooruitstrevende, waterrobuuste en natuurinclusieve platteland. Dit platteland is het thuis van een bloeiende agrarische sector, die smakelijk en gezond voedsel produceert wat hoog scoort op duurzaamheid. Dat voedsel draagt bij aan de vitaliteit van de inwoners van Altena en door verkoop van deze producten ook aan de vitaliteit van inwoners buiten Altena. Het gebied is aantrekkelijk voor ondernemers én inwoners. De inwoners zijn trots op Altena, en kiezen daardoor graag voor de lokale producten die er geproduceerd worden. Deze trots en liefde voor het gebied zijn ook de basis voor de lokale, breedgedragen samenwerking waarmee deze autonomie is bereikt.

1.3 Afbakening

Thematische afbakening

Het (nog op te stellen) gebiedsplan 'Altena, Polder van de Toekomst' heeft als thematische afbakening **bodem, water, klimaat en natuur en perspectief voor de agrarische sector**.

Geografische afbakening

De huidige geografische afbakening van de GGA Altena, Polder van de Toekomst beslaat **het grondgebied dat valt binnen de gemeentegrenzen van de gemeente Altena, exclusief de Biesbosch en de Noordwaard**. In figuur 2 is dit gebied aangegeven rechts van de stippellijn.

Tijdens de gesprekken tussen kwartiermaker en gebiedspartijen is deze vraag naar voren gekomen: Is het misschien beter als er één gebiedsproces is, en straks ook één gebiedsplan, in plaats van twee? Op die vraag kan nu geen antwoord worden gegeven. Daarom onderzoekt de Gemeente Altena wat de voor- en nadelen zijn om van twee naar één GGA gebiedsprocessen (en gebiedsplannen) te gaan.



Figuur 2: Huidige geografische afbakening van de twee GGA gebiedsprocessen



Bouwsteen 2: KPI-systematiek

Waarom is deze bouwsteen van belang?

Het gebruik van een KPI-systematiek is een kansrijke mogelijkheid om bijdragen van landbouwbedrijven en eventuele andere partijen aan de doelen van duurzame landbouw en natuurlijk kapitaal integraal, consistent en transparant te meten. Hierdoor ontstaat een eenduidige basis voor inzicht in de relevante prestaties. Meten en monitoren draagt bij aan draagvlak. We maken zichtbaar en verifieerbaar welke inspanningen we leveren en wat dat oplevert. Deze basis kan gebruikt worden voor sturing en waardering van betere prestaties en kan als gemeenschappelijke taal tussen boeren, overheden, ketenpartijen en andere organisatie fungeren.

In de komende jaren zal bij de implementatie van beleid een gebiedsgerichte benadering een belangrijke rol gaan spelen. In potentie kan de KPI-systematiek daarbij heel behulpzaam zijn: wanneer opgaven specifiek worden voor gebieden, kunnen KPI's vervolgens helpen om te bepalen wat welk bedrijf kan bijdragen. Door het ontwikkelen van een gemeenschappelijke 'taal' van KPI's kan transparant gemaakt worden wie op welke wijze waaraan bijdraagt.

Wat is de status van deze bouwsteen op dit moment?

In dit rapport adviseren we de gebiedspartijen om te gaan werken met de KPI-systematiek die wordt ontwikkeld door Wageningen University en Research, het Louis Bolk Instituut en adviesbureau Boerenverstand, in opdracht van het Ministerie van LNV. De systematiek sluit goed aan bij de droom en ambitie die door de gebiedspartijen zijn ingebracht. Ook is deze KPI-systematiek gebaseerd op doelsturing op basis van de PDCA-cyclus (plan, do, check, act), ook een wens van een aantal gebiedspartijen. En alhoewel de systematiek nog niet gereed is, biedt het wel kansen om er mee te experimenteren en te leren.

Wageningen Universiteit over de KPI-systematiek⁷: "Een goed werkende KPI-aanpak biedt ondernemersvrijheid omdat het doelsturing dichterbij brengt. Ondernemers en beleid willen af van de huidige opstapeling van regeltjes en voorschriften. Door meer te sturen op doelen en het monitoren van bedrijfsresultaten via indicatoren, kun je daar wat aan doen. Ondernemers kunnen vervolgens zelf bepalen op welke manier en hoe ambitieus ze willen presteren op de duurzaamheidsthema's die spelen op het bedrijf. En agrarische ondernemers die aantoonbaar prestaties leveren op duurzaamheid kunnen daarvoor beloond worden door afnemers, maatschappelijke partijen en de overheid."

Wat zijn de volgende stappen?

We werken toe naar een gebiedsplan. De gebiedspartijen moeten daarom bepalen:

1. Wordt de bouwsteen 'KPI-systematiek' onderdeel van het gebiedsplan?
2. En zo ja, zijn de voorgestelde doelen akkoord?

⁷ Wageningen University & Research, <https://edepot.wur.nl/548327>

2.1 Doelen

Binnen de KPI-systematiek staat doelsturing centraal. Het is daarom belangrijk om doelen te stellen, aanvullend op de droom en ambitie. De thema's en doelen die in de gesprekken met de gebiedspartijen zijn genoemd, komen sterk overeen met de doelen die Wageningen Universiteit ontwikkelde. We stellen daarom voor om de doelen van Wageningen als uitgangspunt te nemen.

Doelen Altena, Polder van de Toekomst

1. Verbeteren circulariteit
2. Omgaan met en tegengaan van klimaatverandering
3. Verbeteren waterkwaliteit en -beheer
4. Verbeteren bodemkwaliteit
5. Beschermen en versterken biodiversiteit
6. Verbeteren plant- en diergezondheid
7. Verbeteren sociaaleconomische positie van de boer

De 7 doelen worden hieronder verder toegelicht vanuit het Altena perspectief.

Ad 1 Verbeteren circulariteit

Kerngedachte bij de GGA is dat het buitengebied, en de landbouw in het bijzonder, meer circulair en autonoom gaat produceren. De kringloopgedachte tussen landbouwbedrijven en op bedrijfsniveau staat hierbij centraal. Het ultieme doel laat een geïntegreerde samenwerking zien tussen landbouwbedrijven waarbij dierlijke en plantaardige bedrijven elkaar verzorgen en versterken. Daarnaast wordt getracht om gemeentelijke reststromen te verwerken in deze kringlopen waardoor externe input juist overbodig wordt.

Ad 2 Omgaan met en tegengaan van klimaatverandering

Het inrichten van een klimaatbestendige Polder van de Toekomst/Groenblauw Altena gaat niet vanzelf. Door het investeren in bodemkwaliteit (waaronder vastleggen koolstof), groenblauwe dooradering en het verlagen van emissies van broeikasgassen, wordt een bijdrage geleverd aan het sluiten van kringlopen en klimaatdoelen. Door het realiseren van een robuust watersysteem waarbij klimaatadaptatie een grote rol speelt, worden extremen in de toekomst beter opgevangen.

Ad 3 Verbeteren waterkwaliteit en –beheer

Op het gebied van water zijn met name waterkwaliteit en waterkwantiteit relevante parameters. De waterkwaliteit is voor het hele functioneren van de natuur en landbouw essentieel. Het bevorderen van de waterkwaliteit is daarom een oplossing voor vele problemen. Het herinrichten van het verouderde watersysteem met daarin opgenomen de doelen uit de Kader Richtlijn Water staat hierbij voorop. De agrarische bedrijfsvoering op individuele agrarische bedrijven zal, bij meer focus op wateraspecten, leiden tot een verbetering van waterkwaliteit.

Ad 4 Verbeteren bodemkwaliteit

De bodem vormt een belangrijk deel van het natuurlijk kapitaal in de gemeente Altena. Door het herinvesteren in de bodem wordt het bodemleven gestimuleerd waardoor tegelijkertijd een robuust veerkrachtige bodem ontstaat die tegen een stootje kan. Door het verlagen van de input van meststoffen van buitenaf en het beter benutten van meststoffen intern wordt de mineralenbalans zoveel mogelijk

neutraal. De investeringsagenda bodem richt zich met name op het verhogen van het organische stofgehalte en het verhogen van het bodemleven. Een goed werkende bodem zorgt voor (agrarische) productie tegen een lagere kostprijs en voor meer biodiversiteit onder én boven de grond.

Ad 5 Beschermen en versterken biodiversiteit

De biodiversiteit zegt iets over de algehele staat van natuur in natuurgebieden, maar zeker ook over de staat van natuur in landbouwgebieden. Herstel van biodiversiteit, beschermen en versterken, in de vorm van herintroductie/aanwezigheid van soorten zegt iets over de staat van natuur. De natuur is weerbaar en zal door een investeringsagenda bodem, gerichte aanpak groenblauw en andere ingrepen herstellen. De biodiversiteit in het landelijk gebied is hiervoor als gezegd een goede indicator.

Ad 6 Verbeteren plant- en diergezondheid

Dit onderdeel (met name diergezondheid) vormt een belangrijk onderdeel van de totale maatschappelijke opgave ten aanzien van de landbouw. Voor een groenblauw Altena is dit thema wellicht minder prominent aanwezig, anders dan voor de aanwezige flora en fauna in Altena, die reeds bij de andere thema's beschreven is. Dit doel is in de gesprekken met gebiedspartijen onderbelicht gebleven, er lag geen focus op.

Ad 7 Verbeteren sociaaleconomische positie van de boer

De sociaaleconomische aspecten hebben betrekking op de algehele landbouwsector. De landbouwsector vormt een belangrijk onderdeel ten aanzien van de sociale cohesie op het platteland en is tevens een belangrijke economische drager in de gemeente Altena. Doelstelling hierbij is om de landbouwsector zo veel als mogelijk te behouden en een toekomstbestendig perspectief te bieden, gericht op het behalen van de doelen.

2.2 Doelsturing via systeem voor monitoring en leren

Om doelsturing mogelijk te maken, is het noodzakelijk om een systeem in te richten voor monitoring, meten en leren. Een systeem dat concreet is en waarbij voor alle betrokkenen duidelijk is ...

... wat wordt bedoeld: gemeenschappelijke en klare taal

... hoe en wat er wordt gemeten: indicatoren en methoden

... en waarom: voorziet in de informatiebehoefte.

Opbouw systeem voor monitoring en leren

De mogelijke opbouw voor dit systeem voor monitoring en leren is weergegeven in figuur 3, mede geïnspireerd op de KPI-systeem van Wageningen Universiteit.



Figuur 3: Mogelijke opbouw systeem voor monitoring en leren

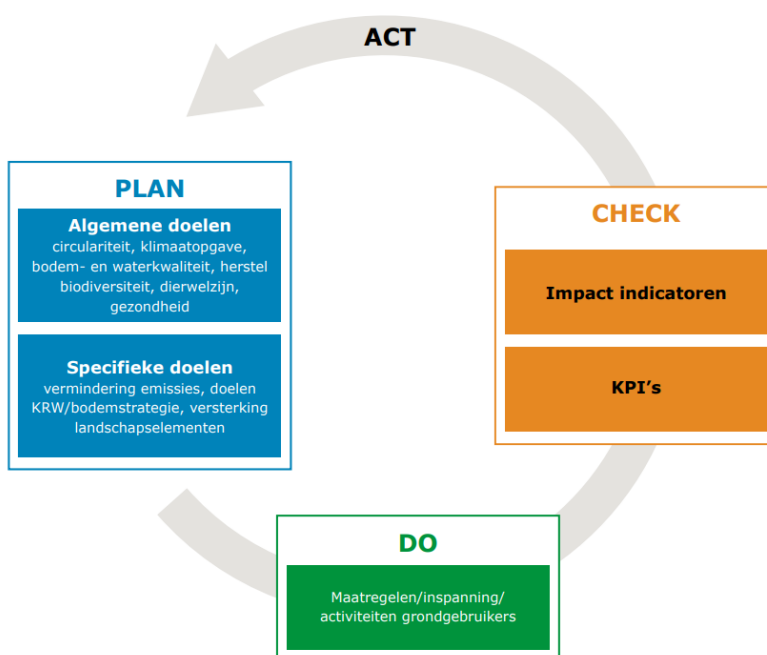
We beginnen rechts, in het groene vlak:

1. **Impact doelen:** De impact doelen zijn onze 'ultieme' doelen, hier doen we het voor. Ze kunnen niet rechtstreeks worden bereikt en worden ook niet alleen door het eigen project beïnvloed. Zoals: een gezonde bodem, vitale inwoners, een bloeiende agrarische sector.
2. **Doelen:** De doelen zijn de stip op de horizon voor het gebiedsplan. Een doel is richtinggevend, maar kan niet rechtstreeks worden bereikt, omdat er te veel factoren een rol spelen die men niet kent of niet beheerst. Dit zijn de doelen:
 - a. Verbeteren circulariteit
 - b. Omgaan met en tegengaan van klimaatverandering
 - c. Verbeteren waterkwaliteit en -beheer

- d. Verbeteren bodemkwaliteit
 - e. Herstellen biodiversiteit
 - f. Verbeteren plant- en diergezondheid
 - g. Verbeteren sociaaleconomische positie van de boer
3. **SMART doelen:** De doelen vertalen we naar Specifieke, Meetbare, Acceptabele, Realistische en Tijdsgebonden (SMART) doelen. Een SMART doel levert een bijdrage aan het bereiken van het doel en is SMART omschreven.
 4. **KPI, Kritische Prestatie Indicator:** Een indicator die gebruikt wordt om de prestatie van een bedrijf (of project) ten opzichte van specifieke doelen te meten. Een KPI kan gezien worden als een indicator die de resultaten meet van maatregelen die ondernomen worden op een bedrijf en hoeverre deze bijdragen aan de beoogde doelen. Ze geven daarbij geen voorschriften voor hoe de doelen te behalen.
 5. **Actie:** De activiteiten die nodig zijn om de doelen te realiseren. Zoals, een actie die een boer uitvoert op zijn bedrijf/bedrijfsareaal of een specifiek project/onderzoek.
 6. **Indicator:** Een kengetal dat een signalerende functie heeft en gebruikt kan worden om processen te volgen. Indicatoren kun je opstellen voor acties, KPI's, SMART doelen, doelen en impact doelen.

PDCA-cyclus

Het systeem voor monitoren en leren is vooral effectief als je dat baseert op de PDCA-cyclus: Plan, Do, Check, Act. Waarbij je dus plannen maakt op basis van doelen. Vervolgens de acties uitvoert op basis van de plannen. Dat je dan controleert, aan de hand van je indicatoren, wat het effect is van je acties. En vervolgens de lessen en inzichten vertaalt in nieuwe (en betere) plannen. Zie figuur 4.



Figuur 4: PDCA-cyclus in relatie tot de KPI-systematiek



Bouwsteen 3: Aan de slag

Waarom is deze bouwsteen van belang?

Het is goed om een gedeelde droom, ambitie en set van doelen te hebben. Om die te realiseren is wel actie nodig. Acties zoals het uitvoeren van projecten, het doen van onderzoek, het organiseren van activiteiten, communicatie en monitoring.

Wat is de status van deze bouwsteen op dit moment?

Tijdens de gesprekken met gebiedspartijen zijn vele ideeën en acties benoemd. De complete lijst van ideeën staat in bijlage 3. Deze lijst is gecomprimeerd tot een set van projecten, die volgens

gebiedspartijen nodig zijn om de doelen voor Altena, de Polder van de Toekomst, te realiseren. Deze lijst beschouwen we als een aanzet om mee aan de slag te gaan, waarbij we ruimte bieden projecten toe te voegen, er is sprake van een dynamische projectenlijst. Per project geven we in dit hoofdstuk een korte omschrijving, doelstelling en bijdrage aan de doelen.

Wat zijn de volgende stappen?

We werken toe naar een gebiedsplan. De gebiedspartijen moeten daarom bepalen:

1. Wordt de bouwsteen 'aan de slag' onderdeel van het gebiedsplan?
2. En zo ja, met welke projecten zijn we akkoord?

3.1 Projecten

3.1.1 Ondersteuningsnetwerk agrarische sector

Omschrijving:

Het is onrustig op het boerenerf. Steeds meer uitdagingen landen op het boerenerf. Dat biedt uiteraard ook kansen voor boeren, zeker ook wanneer het gaat over de transitie in de landbouw. Gebiedspartijen geven aan dat, om die kansen optimaal te benutten, het nodig is een ondersteuningsnetwerk op te richten.

Het ondersteuningsnetwerk faciliteert en enthousiasmeert boeren met kennis(uitwisseling) over de kansen die er liggen. Deze kansen gaan van het introduceren van kruidenrijk grasland, eiwit van eigen bodem tot het leveren van groene diensten. Een digitale bibliotheek biedt inzicht en inspiratie voor zoekende boeren (voorbeeldprojecten, wetenschappelijke onderzoek, etcetera). In een oerwoud van wet- en regelgeving, innovatiefondsen, subsidies kan het ondersteuningsnetwerk daarnaast duidelijkheid verschaffen over de mogelijke kansen op bedrijfsniveau. Daarnaast is er een duidelijke behoefte aan ondersteuning door een mentor, coach dan wel vertrouwenspersoon.

Het ondersteuningsnetwerk kan in de toekomst eveneens een (digitale) ontmoetingsplek vormen voor boeren met dezelfde interesses en vraagstukken. Verder kunnen vanuit het ondersteuningsnetwerk excursies en cursussen worden georganiseerd en kunnen groepen van boeren (studieclubs bijvoorbeeld) specifiek uitgenodigd of uitgedaagd worden.

Doelstelling:

Het ondersteuningsnetwerk draagt bij aan het faciliteren van de transitie in de landbouw waarbij het verdienvermogen op het boerenerf toeneemt.

Bijdrage aan doelen:

Het ondersteuningsnetwerk draagt vooral bij aan doelstelling 7 en draagt tevens bij aan de overige 6 doelstellingen.

3.1.2 Investeringsagenda Bodem

Omschrijving:

De bodem is essentieel om kringlopen te realiseren en om kwalitatief goed en veilig voedsel te produceren. Een goede en productieve bodem vormt een belangrijk, zo niet het belangrijkste, onderdeel van het natuurlijk kapitaal van (agrarische) grondeigenaren. Investeren in bodemkwaliteit door het verhogen van de organische stof en het verbeteren van bodemleven, leidt dan ook tot een versterking van het natuurlijk kapitaal.

De investeringsagenda bodem richt zich vooral op de bodem, maar heeft een directe koppeling met water. Met de investeringsagenda wordt door middel van gerichte acties, voorafgegaan door keukentafelgesprekken, geïnvesteerd in de bodemkwaliteit op bedrijfsniveau. Door het meten van de bodemkwaliteit (samenstelling bodem, sporenonderzoek, organische stofgehalte) kan een beter bouwplan ontwikkeld worden met daaraan gekoppeld een verbeterd teeltplan (waaronder een specifiek bemestingsplan). Hiertoe worden bedrijfsplannen bodem (en water) opgesteld.

Bij de investeringsagenda bodem worden aanvullend op voorgaande tools of adviezen ontwikkeld ten aanzien van het optimaliseren van een bouwplan (gewasrotatie/gewasdiversificatie), strokenteelt, functionele agrobiodiversiteit, gewasbeschermingsmiddelen (reductie), carbon farming en bodemverdichting. Deze lijst is niet volledig en zal al maar uitgebreid worden op basis van voortschrijdend inzicht.

Doelstelling:

De investeringsagenda draagt bij aan het verbeteren van de bodemkwaliteit waardoor het natuurlijk kapitaal versterkt wordt, meer natuurinclusief geboerd wordt en het verdienvermogen verbeterd.

Bijdrage aan doelen:

De investeringsagenda bodem draagt vooral bij aan de doelstellingen 3, 4, 5 en 7.

3.1.3 Gemengd bedrijf 2.0

Omschrijving:

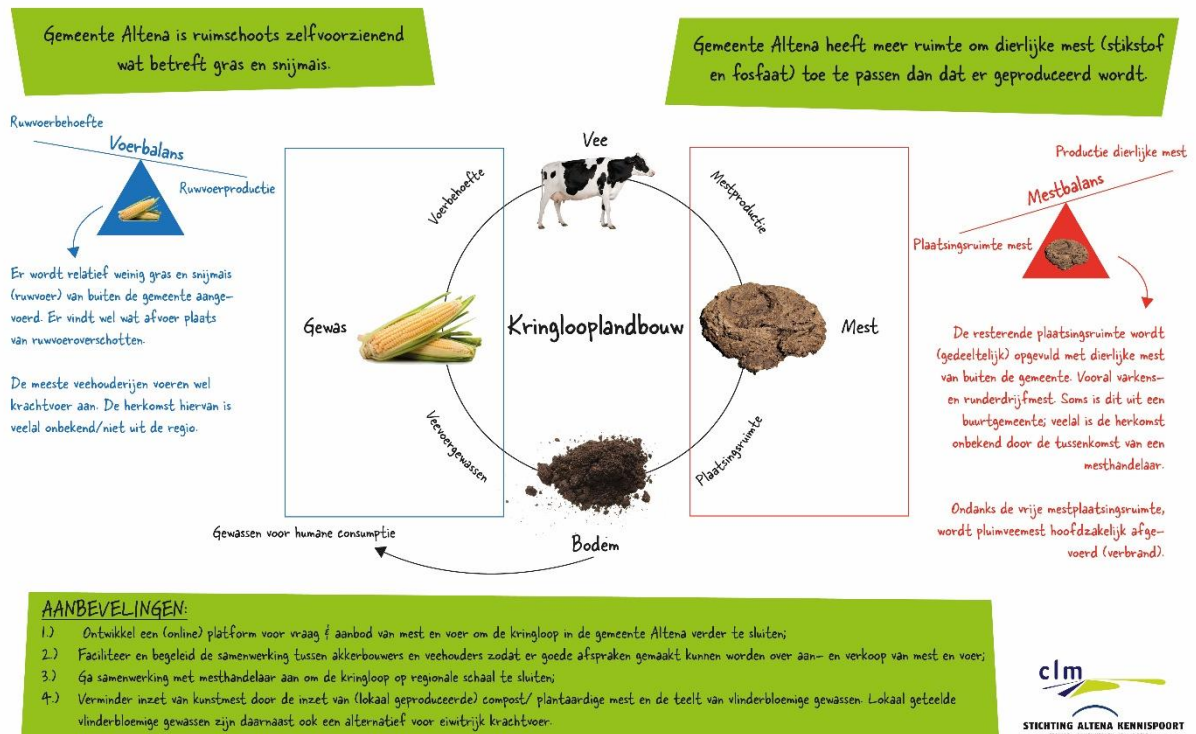
Het gemengd bedrijf, vroeger een vanzelfsprekendheid maar tegenwoordig door intensivering en specialisatie niet meer gebruikelijk, zorgde in het verleden voor een gebalanceerde samenwerking tussen veehouderij en akkerbouw. Gevolg van de huidige meer individuele bedrijfsvoering is, dat vaak gekozen wordt voor opties die niet persé beter zijn voor het hele gebied. Krachtvoer wordt geïmporteerd, mest wordt aangevoerd van veraf, terwijl mest bij de buurman weer afgevoerd moet worden.

Het is een utopie om te veronderstellen dat het 'oude' gemengde bedrijf weer terugkomt. Maar wat volgens de gebiedspartijen wel mogelijk is, is een hernieuwde en meer intensieve samenwerking tussen veehouders en akkerbouwers.

Gemeente Altena kent een zeer sterke akkerbouwtak (west) en een zeer sterke veehouderijtak (oost). Door meer gebruik te maken van elkaars kwaliteiten ontstaan op gebiedsniveau gemengde bedrijven doordat akkerbouwers voer telen voor het vee van veehouders en veehouders mest leveren ten behoeve van bemesting op de akkers. Door het bouwplan aan te passen en meer eiwitgewassen te telen kan de kringloop verder verkleind worden en ook de afhankelijkheid van input van buiten (aanvoer krachtvoer). Ultimo zou het mogelijk moeten zijn om het bouwland enkel met dierlijke mest te bemesten, al is dat vanwege huidige (tegenstrijdige) mestwetgeving onmogelijk, wellicht een mogelijkheid voor een proeftuin.

Omdat in Altena te weinig mest geproduceerd wordt om de agrarische gronden te bemesten, is sprake van een mesttekort en zou het wenselijk zijn om aanvullend Altena-kunstmest te produceren uit dierlijke mest (mestverwaarding), rest- en afvalstromen en eventueel zelfs humane mest. Daarmee zou ook de input van kunstmest van buiten aan banden gelegd kunnen worden. Een en ander is nader geïllustreerd in onderstaande figuur.

KRINGLOOPLANDBOUW IN GEMEENTE ALTENA



Figuur 5: Uit: "Kringlooplantbouw in gemeente Altena, publicatienummer CLM-1049"

Doelstelling:

Het sluiten van kringlopen waardoor de landbouw minder afhankelijk wordt van kostbare input (kunstmest/krachtvoer). Hierdoor kan een veel betere en efficiëntere benutting van mest en mineralen behaald worden en het natuurlijk kapitaal én het verdienvermogen van de agrarische sector versterkt worden.

Bijdrage aan doelen:

Het 'gemengd bedrijf 2.0' draagt bij aan de doelstellingen 1, 3, 4 en 7.

3.1.4 Robuust klimaatadaptief watersysteem

Omschrijving:

De laatste decennia zijn de ontwikkelingen in de dorpen en het landelijke gebied van Altena niet stil blijven staan. Er is meer bebouwd gebied ontstaan ten koste van cultuurgronden. Het watersysteem is in deze periode niet volledig meegegroeid en is dan ook verouderd wat tot situaties kan leiden waarbij sprake kan zijn van overlast (te veel/weinig water). Dit wordt versterkt door een veranderend klimaat.

Door gebiedspartijen wordt het belang van een klimaatadaptief watersysteem steeds belangrijker gevonden. Er is behoefte aan een meer robuust en meer autonoom watersysteem. De beschikbaarheid van water alsmede de kwaliteit van water in het gebied is geen vanzelfsprekendheid. Het verminderen van het gebruik van gewasbeschermingsmiddelen, verminderen van uitspoeling nutriënten en realisatie aanvullende 6 km NVO's (Natuurvriendelijke oevers), vormen belangrijke uitgangspunten ten aanzien van waterkwaliteit.

Het investeren in bodemkwaliteit (zie 3.2.2) kan door het verbeteren van de sponswerking van de bodem leiden tot een betere waterhuishouding, zelfs in combinatie met een eventuele peilopzet. Als gevolg van landelijk beleid worden zones langs waterlopen in de toekomst niet meer beteeld.

Om te komen tot een nieuw watersysteem is het van groot belang om met grondeigenaren om tafel te gaan en kansen te inventariseren. Functies kunnen verlegd worden naar locaties waar dit eenvoudiger te realiseren is. Door het gesprek aan te gaan kunnen kleine ruilverkavelingsprojecten een onderdeel van de oplossing zijn.

Doelstelling:

Het realiseren van een robuust en klimaatadaptief watersysteem op basis van een integrale aanpak waarbij grondeigenaren middels een uitvoerige omgevingsdialoog, en gebruikmakend van een uitgebreide instrumentenkoffer (kavelruil, blauwe diensten, technische maatregelen, etcetera) mede-eigenaar zijn van het watersysteem.

Bijdrage aan doelen:

Het robuuste klimaatadaptieve watersysteem draagt bij aan de doelstellingen 2, 3, 4 en 5.

3.1.5 Versterken natuurwaarden Altena

Omschrijving:

Gemeente Altena heeft een open agrarisch karakter met enkele natuurparels in de vorm van Natura 2000 – gebied Pompveld en Kornsche Boezem. Richting de toekomst is door gebiedspartijen de ambitie uitgesproken om deze (en andere) natuurwaarden verder te versterken door de afronding van natuurgebieden (Natuurnetwerk Brabant), realisering van Ecologische Verbindingszones (EVZ's), groenblauwe dooradering á 10% (NPLG) en realisatie van 6 kilometer Natuurvriendelijke oevers (Kaderrichtlijn Water).

Gevolg van het realiseren van genoemde natuurwaarden is dat het agrarisch productiepotentieel beperkt zal verkleinen. Een kleiner landbouwareaal is geen doel op zich maar wel in lijn met de landelijke trend en autonome ontwikkelingen binnen de agrarische sector. Door de inrichting en beheer van nieuwe en bestaande natuurwaarden goed te organiseren wordt, naast een nog fraaier landschap, een nieuw

verdienmodel ontwikkeld voor de agrarische sector. Van groot belang hierbij is dat de continuïteit gewaarborgd wordt door bijvoorbeeld langlopende overeenkomsten of zelfs generatieovereenkomsten.

Het produceren van natuurwaarden zal met dezelfde intensiteit en passie moeten geschieden als voor het produceren van landbouwproducten. Concrete voorbeelden zijn het ANLb (Agrarisch Natuur- en Landschapsbeheer), kruiden- en faunarijke (akker)randen, Landschapselementen, Functionele agrobiodiversiteit, Voedselbossen etcetera. Door gebiedspartijen is aangegeven dat de overgangen tussen natuurgebieden en landbouwgebieden uitermate geschikt zijn voor een combinatie van functies waarbij natuurontwikkeling met ruimte voor agrarisch ondernemen hand in hand gaan (ondernemende natuur). In deze zones kan natuurinclusief geboerd worden waarbij landbouwkundige beperkingen van toepassing zijn, zoals het extensief bemesten met ruige stalmest in plaats van drijf- en/of kunstmest, een verbod op het gebruik van gewasbeschermingsmiddelen en extensief beweiden. De harde grenzen tussen agrarische gronden en natuurgronden vervagen hierdoor, wat een grote winst zou betekenen voor natuur en landschap.

Om de afronding en realisatie van de gewenste natuurdoelen daadwerkelijk te realiseren zal in overleg met grondeigenaren bekeken moeten worden welke mogelijkheden er zijn (verkoop gronden, ruilverkaveling, eigen beheer, anders). Het is hierbij van belang niet op perceelniveau, maar juist op gebiedsniveau te bekijken wat wel of niet mogelijk is.

Doelstelling:

Het versterken van natuurwaarden en landschapskwaliteiten in overleg met grondeigenaren, waardoor natuurgebieden afgerond kunnen worden en een aanvullend structureel verdienmodel voor de boeren ontstaat.

Bijdrage aan doelen:

Het versterken van natuurwaarden Altena draagt in het bijzonder bij aan doelstellingen 2, 5 en 7.

3.1.6 Experimenteerruimte

Omschrijving

Stilstand is achteruitgang. Door te blijven innoveren kunnen boeren (en bedrijven) in het buitengebied blijvend ondernemen. Altena kenmerkt zich juist door de innovatieve kracht van haar ondernemers en wil dat koesteren. Gebiedspartijen zijn trots op de innovatiekracht en willen dit verder ontwikkelen. In het licht van dit plan zal innovatie vooral gericht zijn op het verbeteren van het natuurlijk kapitaal en het verbeteren van de sociaal-economische aspecten, waaronder het verdienvermogen van de agrarische sector.

In Altena zijn ondernemers gevestigd die grootse plannen hebben, of reeds uitvoeren, op het gebied van bodemverbetering, pixelfarming, productie Altena- kunstmest, eiwittransitie, Korte keten – benadering, ontwikkeling merk Altena en grootschalige opwek duurzame energie. Dergelijke plannen zouden via experimenten tot ontplooiing gebracht kunnen worden.

Door ondersteuning van deze initiatieven bijvoorbeeld in de vorm van haalbaarheidsstudies en concrete experimenten, worden boeren geholpen en wordt tegelijkertijd een bijdrage geleverd aan de gewenste doelen.

Doelstelling:

Het instellen van experimenteeruimte brengt kennis en kunde bij elkaar en toetst innovatieve ideeën in relatie tot de gewenste doelen voor Altena.

Bijdrage aan doelen:

Het innovatiefonds draagt aan alle doelen bij, in het bijzonder aan doel 7.

3.1.7 Systeem voor monitoring en leren

Omschrijving:

In bouwsteen 2 is de KPI-systematiek beschreven. Monitoring is daar een essentieel onderdeel van. Om een goed systeem voor monitoring te ontwikkelen, moeten er een aantal stappen worden gezet:

1. Bepalen van de indicatoren.
2. 0-meting aan de hand van de gekozen indicatoren.
3. Acties, KPI's en SMART doelen bepalen aan de hand van de 0-meting.
4. Opstellen plan voor metingen, inclusief het stellen van leervragen.

Daarna verloopt de monitoring via de PDCA-cyclus:

- Plan: Plannen acties
- Do: Uitvoering van het gebiedsplan
- Check: Metingen doen
- Act: Analyse van de meting, in gesprek over leervragen, geleerde lessen opschrijven en delen
- Plan: Maken herijkt plan aan de hand van de analyse en geleerde lessen, etc.
- Do: etc.

Ad 1 Bepalen van de indicatoren

Stap 1 in het opbouwen van het monitoring- en leersysteem is, bepalen welke indicatoren van belang zijn. Welke indicatoren helpen om deze vragen te beantwoorden?

- Hebben we impact?
- Bereiken we onze doelen?
- Doen we de juiste dingen?
- Doen we dingen goed?

Er zijn indicatoren nodig op het niveau van acties, KPI's, SMART doelen, doelen en impact doelen.

Ad 2 0-meting aan de hand van de gekozen indicatoren

Bij de uitrol van de beschreven acties is het van belang om de uitgangssituatie of het startpunt te definiëren. Het startpunt is bij de totstandkoming van dit conceptplan niet voldoende duidelijk, omdat de huidige staat van de agrarische sector, maar zeker ook de staat van het natuurlijk kapitaal, niet voldoende onderbouwd is. Voor beide geldt dat een specifieke gebiedsanalyse nodig is om de kenmerken en waarden goed in beeld te brengen. Daarbij is het, conform wens van de gebiedspartijen, waardevol om ook de ontwikkelingen van de afgelopen 10 tot 20 jaar mee te nemen.

Voor de staat van landbouw geldt dat een analyse van de sector veel informatie oplevert over de diversiteit en ondernemerschap van de agrarische sector in de gemeente Altena. Belangrijk is ook om te weten hoe autonome ontwikkelingen effect sorteren op de agrarische sector (opvolging is een groot

vraagstuk). Als suggestie wordt een quickscan 'Land- en Tuinbouw Altena' voorgesteld. In de quickscan wordt een foto gemaakt van de sector in het verleden (2000) en de huidige sector met kengetallen over type/aard bedrijven, leeftijd ondernemers, toekomst/perspectief sectoren, betrokkenheid bij natuur- en/of landschapsbeheer.

Voor de staat van het natuurlijk kapitaal geldt dat een analyse van bodem, water, klimaat en biodiversiteit aanbevelenswaardig is, zodat de huidige staat zo goed mogelijk in beeld gebracht kan worden. Hierbij ligt de focus niet enkel op de natuurterreinen, maar juist op het gehele (agrarische) buitengebied. Als suggestie wordt een LESA (landschapsecologische systeemanalyse) voorgesteld waarbij meer inzicht verkregen kan worden in het functioneren van de natuur in natuurgebieden en agrarisch gebied teneinde uiteindelijk de natuurwaarden te verbeteren.

Ad 3: Acties, KPI's en SMART doelen bepalen

Aan de hand van de 0-meting bepalen we wat onze doelen zijn. Waar gaan we aan werken? Wat spreken we met elkaar af? Het gebruik van een integrale set van KPI's en SMART-doelen is een kansrijke mogelijkheid om de bijdragen van boeren aan de doelen en natuurlijk kapitaal integraal, consistent en transparant te meten. Hierdoor ontstaat een eenduidige basis voor inzicht in de relevante prestaties, die gebruikt kan worden voor sturing en waardering van betere prestaties en als gemeenschappelijke taal tussen boeren, overheden, ketenpartijen en andere organisatie fungeren.

Ad 4: Opstellen meetplan

Aan de hand van de ervaringen van de 0-meting stellen we een meetplan op, zodat herhaling van de 0-meting mogelijk wordt, en we vergelijkbare cijfers krijgen die ons helpen met sturen en leren. Het is daarbij van belang om aan te geven wat onze leervragen zijn. Leervragen zoals: Helpt het ondersteuningsnetwerk boeren bij het realiseren van hoge KPI-scores?

Doelstelling:

Het monitoren en borgen van de voortgang door het vaststellen van de uitgangssituatie en een systeem voor monitoring en leren.

Bijdrage aan doelen:

Het monitoring- en leersysteem draagt bij aan alle doelen.



Bouwsteen 4: Communicatie en participatie

Waarom is deze bouwsteen van belang?

Gebiedsprocessen zijn complex. Er zijn immers veel partijen betrokken, de belangen divers, er zijn veel raakvlakken met andere (gebieds)ontwikkelingen. Daarom is het belangrijk dat er op heldere wijze en met een eenduidige boodschap wordt gecommuniceerd. Ook moet de gebiedsgerichte samenwerking op draagvlak en participatie kunnen rekenen, vanuit de gebiedspartijen, maar ook door boeren en andere doelgroepen. Een communicatie- en participatieplan geeft richting en duidelijkheid.

Wat is de status van deze bouwsteen op dit moment?

Op basis van de gesprekken met de gebiedspartijen is een communicatie- en participatieplan opgesteld.

Wat zijn de volgende stappen?

We werken toe naar een gebiedsplan. De gebiedspartijen moeten daarom bepalen:

1. Wordt de bouwsteen 'communicatie en participatie' onderdeel van het gebiedsplan?
2. En zo ja, is het huidige plan akkoord?

4.1 Communicatie- en participatieplan

4.2.1 Inleiding

Het 'Eiland Altena' herbergt een rijkdom aan water, natuur, cultureel erfgoed en agrarisch gebied. Daarnaast is het een gebied waar initiatieven voor innovatieve landbouw mét de natuur vaste voet aan de grond hebben. Deze innovatieve geest komt voort uit het besef dat verandering noodzakelijk is om een leefbare toekomst veilig te stellen.

Ook Altena staat aan de lat voor de opgaven voor een duurzame toekomst. De betrokken partijen uit het gebied zien deze als gezamenlijke opgaven, met een gezamenlijk belang. Echter, de onzekerheden die voortvloeien uit of veroorzaakt worden door veranderend overheidsbeleid, leiden tot onrust. Het zeker stellen van individuele belangen en individueel bestaansrecht dreigen in deze context de boventoon te gaan voeren. Verdeeldheid en polarisatie liggen op de loer.

4.2.2 Historische context

Op 17 februari 2022 was het startoverleg voor het twee jaar durende onderzoek⁸ naar gebiedsgerichte kansen voor natuurinclusieve landbouw, uitgevoerd door studenten van de HAS. Altena is één van de zes pilotgebieden in een landelijk onderzoek van vier agrarische Hogescholen. Het onderzoek richtte zich tot de zomer van 2022 op de vragen: Hoe kunnen we in Altena beter samenwerken als het gaat om toekomstbestendige landbouw? Wat zijn de wensen en behoeften van de verschillende gebiedspartijen en individuele agrariërs? Wat gaat er al goed? Wat gaat er minder goed? Hoe ziet de gebiedsgerichte samenwerking eruit?

Naar aanleiding van de samenkomsten voor dit onderzoek ontstond bij de gebiedspartijen de behoefte om elkaar beter te leren kennen en zo tot een betere gebiedsgerichte samenwerking te komen. Echter, de échte gesprekken ontstonden op de informele momenten tijdens deze samenkomsten. Daarom werden enkele informele lunches in het Pompeveld georganiseerd. Het waren waardevolle bijeenkomsten, waarbij diverse stakeholders elkaar steeds beter leerden kennen.

Steeds meer partijen sloten aan bij deze lunches. Onder deelnemers ontstond de wens om een gebiedsagenda te maken en tot een samenwerkingsstructuur te komen.

⁸ <https://www.gemeentealtena.nl/nieuws/nieuwsbericht/artikel/onderzoek-hoe-nog-beter-gebiedsgericht-samenwerken>

De Provincie Noord-Brabant werkt aan het Programma Landelijk gebied. De gebiedspartijen spraken uit dat ze graag zelf input wilden leveren voor dit plan. De Groenblauwe Gebiedsgerichte Aanpak biedt hier mogelijkheden voor. Altena is onderdeel van deze GGA onder de noemer 'Polder van de Toekomst'. De stakeholders besloten hiermee gezamenlijk aan de slag te gaan.

Bram Derikx van Horizon Advies kreeg de opdracht tot kwartiermaker GGA en Marianne Sijberden van Perswinkel Communicatie werd om advies gevraagd over communicatie en participatie.

4.2.3 Participatie: 'mé mekoare'

Bij uitvraag tijdens een bijeenkomst in het kader van het HAS-onderzoek, beantwoordden de aanwezigen de vragen: Waarom ben je hier? Wat drijft je? De antwoorden centreerden zich rond een aantal overkoepelende begrippen als 'voor de toekomst', 'rentmeesterschap' en 'liefde voor het gebied'. Een aanzienlijk aantal antwoorden had ook 'samen' als thema. Er is een sterke consensus dat de voorliggende opgaven om samenwerking vragen. In goed Brabants: we doen het 'mé mekoare'.

Een instelling om te koesteren, versterken en faciliteren. Participatie is daar het middel toe.



Resultaten uitvraag beweegredenen deelname stakeholders: Samen

4.2.3 Aanpak

Informatie ophalen

De input van de stakeholders/gebiedspartijen werd opgehaald tijdens bijeenkomsten en in gesprekken, waaronder: bijeenkomsten t.b.v het SIA-onderzoek van de HAS, informele lunches medio 2022 in het Pompveld, tijdens individuele interviews met stakeholders GGA en de eerste presentatie van het gebiedsplan aan stakeholders op 25 januari 2023.

Het gezamenlijke in kaart brengen

Tijdens de bijeenkomsten in het kader van het SIA-onderzoek inventariseerden de programmamanager circulair voedselsysteem en de communicatieadviseur GGA wat de gemeenschappelijke basis van de gebiedspartijen is. Deze inventarisatie werd aangevuld tijdens de individuele gesprekken van de kwartiermaker en communicatieadviseur met de gebiedspartijen. Deze inzichten zijn verwerkt tot een gezamenlijke droom van de gebiedspartijen in Alتنا zoals opgenomen in bouwsteen 1.

Communicatiekansen in kaart brengen

Tijdens de individuele gesprekken van de kwartiermaker en communicatieadviseur met de gebiedspartijen is uitgevraagd welke communicatiekanalen momenteel in gebruik zijn. Daarnaast zijn de behoeften, struikelblokken en mogelijkheden voor toekomstige communicatie bij individuele partijen geïnterviewd.

Verder deden we bureau-onderzoek en stelden we ons op de hoogte van geldende inzichten over communicatie binnen de GGA.

Participatiekansen in kaart brengen

Tijdens bovengenoemde bijeenkomsten deden we uitvraag over bestaande participatiestructuren. Er volgde een eerste inventarisatie welke wensen en inzichten de betrokkenen op het gebied van participatie hebben. Na de presentatie van 25 januari van het concept uitvoeringsagenda GGA & participatieplan kregen de uitgenodigde stakeholders bovendien de mogelijkheid om aan te geven in hoeverre ze zich herkenden in de opgehaalde 'oogst' van de uitvraag. De betrokkenen herkenden zich goed in het geschetste beeld.

4.2.4 Ambitie voor communicatie

Het doel van dit communicatie- en participatieplan is om de kansen op een breedgedragen transitie te maximaliseren. Immers, de succeskans van veranderbeleid neemt toe als de bereidheid van betrokkenen, om zich gezamenlijk in te zetten, toeneemt.

De inzet is daarom: **behoud én verkrijg** de eenheid onder betrokkenen en **versterk** daarbij de kracht van het gebied.

4.2.5 Communicatie en participatie

Kernboodschap

In Altena werken we op veel manieren aan een duurzaam vitaal platteland. Dat doen we voor een goede kwaliteit van water, klimaat, natuur én perspectief voor de agrarische sector. We doen dit vanuit een gezamenlijk gevoeld belang. Goed rentmeesterschap is voor ons een kernwaarde. Dit proces wordt momenteel sterk beïnvloed door beleidsontwikkelingen en opgaven vanuit de overheid.

Tegen de achtergrond van deze ontwikkelingen, willen we zelf het initiatief behouden om de invulling van de opgaven vorm te geven. Onze innovatieve instelling en de vele samenwerkingsverbanden die Altena rijk is, zijn juist in tijden van onzekerheid extra waardevol. Participatie en communicatie zijn er daarom op gericht om de samenwerkingsverbanden te behouden en te versterken. De kernboodschap is daarom:

Een duurzaam vitaal platteland in Altena vraagt om samenwerking. Ook jij bent nodig.

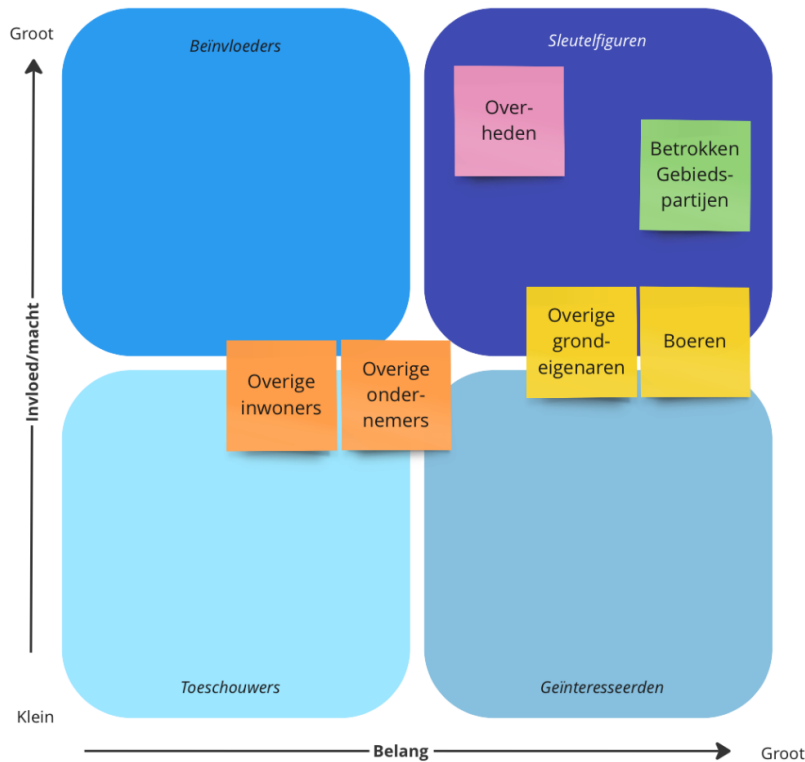
Primaire communicatiedoelgroepen

Als primaire communicatiedoelgroepen onderscheiden we:

1. Boeren
 - a. Grondeigenaar
 - b. Pachter
2. Overige grondeigenaren
 - a. Agrarische grond
 - b. Niet-agrarische grond
3. Overige inwoners
4. Overige ondernemers
5. Betrokken gebiedspartijen
6. Overheden

Typen stakeholders

De communicatie-doelgroepen zijn in te delen naar de mate van invloed en de mate van belang die ze bij processen en projecten hebben. We onderscheiden daarbij toeschouwers, geïnteresseerden, beïnvloeders en sleutelfiguren.



Participatieladder

De mate van participatie kan schematisch worden weergegeven in de participatieladder. Voor de uitwerking van communicatie en participatie op detailniveau (Fase 3, zie uitwerking) is het zinnig om in de toekomst per project en per doelgroep te bepalen welke mate van participatie gewenst is.



Participatieladder. Bron: https://managementmodellensite.nl/participatieladder/#.Y-PwHy-iG_c

Communicatiedoelen

Kennis

Doelgroepen weten waarom we samen aan een duurzaam vitaal Altena werken. Ze weten dat het belangrijk is dat ze zelf iets bijdragen, wat ze kunnen doen en waar en bij wie ze terecht kunnen met vragen.

Houding

Doelgroepen ontwikkelen/behouden een positieve houding ten aanzien van een samenwerking en zien de noodzaak en meerwaarde ervan in. Ze voelen zich betrokken en hebben vertrouwen in de doelen van de uitvoeringsagenda.

Gedrag

Doelgroepen werken en denken actief mee en zijn zichtbaar betrokken bij het realiseren van de doelen van het gebiedsplan, bijvoorbeeld door deelname aan een project en/of activiteit en het zelf actief 'halen en brengen' van informatie.

Algemene aanbevelingen

Gezamenlijke taal

Gebiedspartijen en stakeholders hebben de wens uitgesproken vanuit gezamenlijkheid de voorliggende opgaven tegemoet te treden. Daarom willen we gaan werken we met een eenduidige KPI-systematiek, waarbij iedereen werkt aan dezelfde doelen.

Om elkaar goed te verstaan is het bovendien noodzakelijk dat de partijen dezelfde taal spreken. We citeren hiervoor graag Wim de Haas, die hiervoor 'de taal van het landschap' suggereert.

Johan Remkes verwoordde het zo: "In essentie zie ik dat mensen elkaar steeds minder zijn gaan begrijpen". Dit onbegrip en wantrouwen manifesteren zich in het gebruik van totaal verschillende talen. Overheden spreken in termen van internationale afspraken, gerechtelijke uitspraken, zonerings, programma's en wetenschappelijke kengetallen. En als ze worden aangesproken, reageren ze in procestermen.

(...) Boeren en natuurliefhebbers spreken anders. Boeren hebben het over het beheren van hun dieren en akkers, en de toekomst voor hun kinderen. Natuurliefhebbers praten over zeldzaamheid, schoonheid, en ook de toekomst voor hun kinderen.

Taalverschil

Dit taalverschil ontnemt mensen de mogelijkheid om tegen te spreken of alternatieven te formuleren. Neem de inspraakbijeenkomst waarin overheden en deskundigen over verkeer spraken. Het ene rapport, advies en kengetal na het andere ging over tafel. Totdat iemand inbracht dat zij alleen maar wilde dat haar kinderen veilig naar school konden fietsen. Het gesprek viel stil. Ambtenaren wilden wel luisteren, maar hadden de goede woorden niet beschikbaar. Toch moeten we het daarvan hebben. Democratie vereist immers dat we elkaar verstaan. Deze taalverschillen beperken bovendien de ruimte voor oplossingen. Voor de stikstofcrisis lijkt het alsof oplossingen alleen kunnen gaan over systeemmaatregelen, zoals andere prijsverhoudingen of innovaties, of oplossingen op het niveau van bedrijven, zoals uitkopen. Hierdoor blijft een heel domein van oplossingen buiten beschouwing: die op het niveau van het landschap. Denk aan het combineren van akkerbouw en veehouderij in coöperaties tussen

akkerbouwers en veehouders of nieuwe combinaties van landbouw en bosbouw. Of aan initiatieven waarbij stedelingen bijdragen aan een duurzame landbouw (...) Zo zijn er vele mogelijkheden voor samenwerking tussen boeren, bewoners, scholen of restaurants. Dat zou uitgewerkt moeten worden.

Gedeelde betekenissen

Bij deze oplossingen past een andere taal. Laten we die landschapstaal noemen: taal die gebruik maakt van de gedeelde betekenissen en geschiedenis die in het landschap liggen opgeslagen.(...) Het karakter van het gebied, de gedeelde geschiedenis en mogelijke oplossingen komen hier bij elkaar.”

Landschapstaal zal niet alle problemen oplossen, maar draagt er wel aan bij dat we met de transitie zelf bezig zijn. Het is een vorm van praktische wijsheid die de oplossingsruimte verbreedt en partijen verenigt.⁹

Draagvlak behouden en creëren

Werk vanuit gemeenschappelijkheid

Neem als basis steeds wat gedeeld wordt: belangen, waarden, dromen en doelen.

Ken, herken en erken elkaar

Zie, erken en waardeer individuele verschillen en individuele belangen. Diversiteit maakt compleet. Eenheid is niet hetzelfde als gelijkheid.

Verschillen zijn waardevol

Los conflicten op vanuit het besef dat achter elke vraag een valide behoefte ligt, én vanuit het besef dat ‘we het samen moeten doen’.

Draagvlakcommunicatie

1. Zeg wat je doet
2. Zeg wat dat voor de ander betekent
3. Zeg wat je van de ander verwacht
4. Doe wat je zegt
5. Herhaal

Participatie bevorderen

Doelgroep 1 t/m 4 (boeren, grondeigenaren, overige ondernemers en overige inwoners) zijn participanten met een individueel belang. Zij organiseren zich soms in belangen- of beroepsverenigingen, die de belangen van individuen vertegenwoordigen - dit in tegenstelling tot overheden, bestuursorganen of ANBI's, die een algemeen belang dienen. Op doelgroep 1-4 zijn daarom de principes voor

⁹ de Haas, W. (2022, december 20), *Zoek een taal die iedereen verenigt: die van het landschap*, Trouw. Geraadpleegd op 15 januari 2022, van <https://www.trouw.nl/opinie/zoek-een-taal-die-iedereen-verenigt-die-van-het-landschap~b3f22318/>

burgerparticipatie van toepassing. Het CLEAR-model¹⁰ geeft voorwaarden voor succesvolle burgerparticipatie:

Can do	De deelnemer heeft de middelen en kennis om te participeren
Like to	De deelnemer voelt een belang of betrokkenheid, dat de wil om te participeren versterkt
Enabled to	Er zijn mogelijkheden om te participeren
Asked to	Deelnemers worden door officiële instanties of groepen vrijwilligers gevraagd om te participeren
Responded to	Deelnemers zien dat hun inbreng serieus is genomen. Ze krijgen bijvoorbeeld een onderbouwde terugkoppeling van de uiteindelijk genomen beslissingen

CLEAR-model voor burgerparticipatie

Het CLEAR-model heeft in de uitwerking een grote overlap met het model voor draagvlakcommunicatie:

Can do	Zeg wat je doet
Like to	Zeg wat dat voor de ander betekent
Enabled to	
Asked to	Zeg wat je van de ander verwacht
Responded to	Doe wat je zegt (en laat dit zien)

CLEAR- en draagvlakcommunicatie

4.2.6 Uitwerking

Op dit moment is een volledige vertaling van bovenstaande in concrete, praktische stappen nog niet mogelijk. De GGA is een proces waarvan de exacte uitvoering pas gaandeweg concreet zal worden. In dit proces onderscheiden we verschillende fases:

Fase 1 - verkenning kwartiermaker

Fase 2 - ontwikkeling samenwerkingsstructuur

Fase 3 - concrete projecten gaan van start

De uitwerking per doelgroep bestaat uit:

- Een korte omschrijving van de doelgroep
- Voorwaarden, kansen en risico's voor draagvlak, participatie en communicatie
- Een algemene uitwerking van communicatie en participatie per fase

Zie bijlage 4 voor de uitwerking per doelgroep.

¹⁰ Lowndes, V., Pratchett, L., & Stoker, G. (2006). Diagnosing and Remediating the Failings of Official Participation Schemes: The CLEAR Framework. *Social Policy and Society*, 5(2), 281–291. <https://doi.org/10.1017/s1474746405002988>



Bouwsteen 5: De samenwerking organiseren

Waarom is deze bouwsteen van belang?

In een gebiedsgerichte samenwerking staat *samenwerken* centraal. Samenwerken kan zowel informeel als formeel gebeuren. Het is echter wel van belang om daar in gezamenlijkheid afspraken over te maken, zodat voor iedereen duidelijk is hoe de samenwerking is georganiseerd. We moeten samen stilstaan bij vragen zoals: Wie beslist waarover? Wie is verantwoordelijk voor de uitvoering? Wie is verantwoordelijk voor het beheren van de middelen? Wie stuurt op de resultaten? Wie faciliteert de projecten? Etcetera.

Wat is de status van deze bouwsteen op dit moment?

Op basis van het HAS-onderzoek over gebiedsgericht samenwerken en de gesprekken met gebiedspartijen is een mogelijke organisatiestructuur ontwikkeld.

Wat zijn de volgende stappen?

We werken toe naar een gebiedsplan. De gebiedspartijen moeten daarom bepalen:

1. Wordt de bouwsteen 'de samenwerking organiseren' onderdeel van het gebiedsplan?
2. En zo ja, is het huidige voorstel akkoord?

5.1 Samenwerkingsstructuur

In het organisatiemodel zijn drie lagen opgenomen. De eerste laag betreft sturing en besluitvorming, de tweede laag het 'aansturen en management' en de derde laag de 'uitvoering'.

Eerste laag: Sturing en besluitvorming

In de laag 'sturing en besluitvorming' hebben vertegenwoordigers van de gebiedspartijen Altena zitting. Het gaat hierbij om vertegenwoordigers die de belangen van hun achterban in relatie tot het gebiedsplan vertegenwoordigen. Er wordt continu getoetst of de uitvoering aansluit bij de droom, ambitie en (specifieke) doelen.

Tweede laag: Aansturing en management

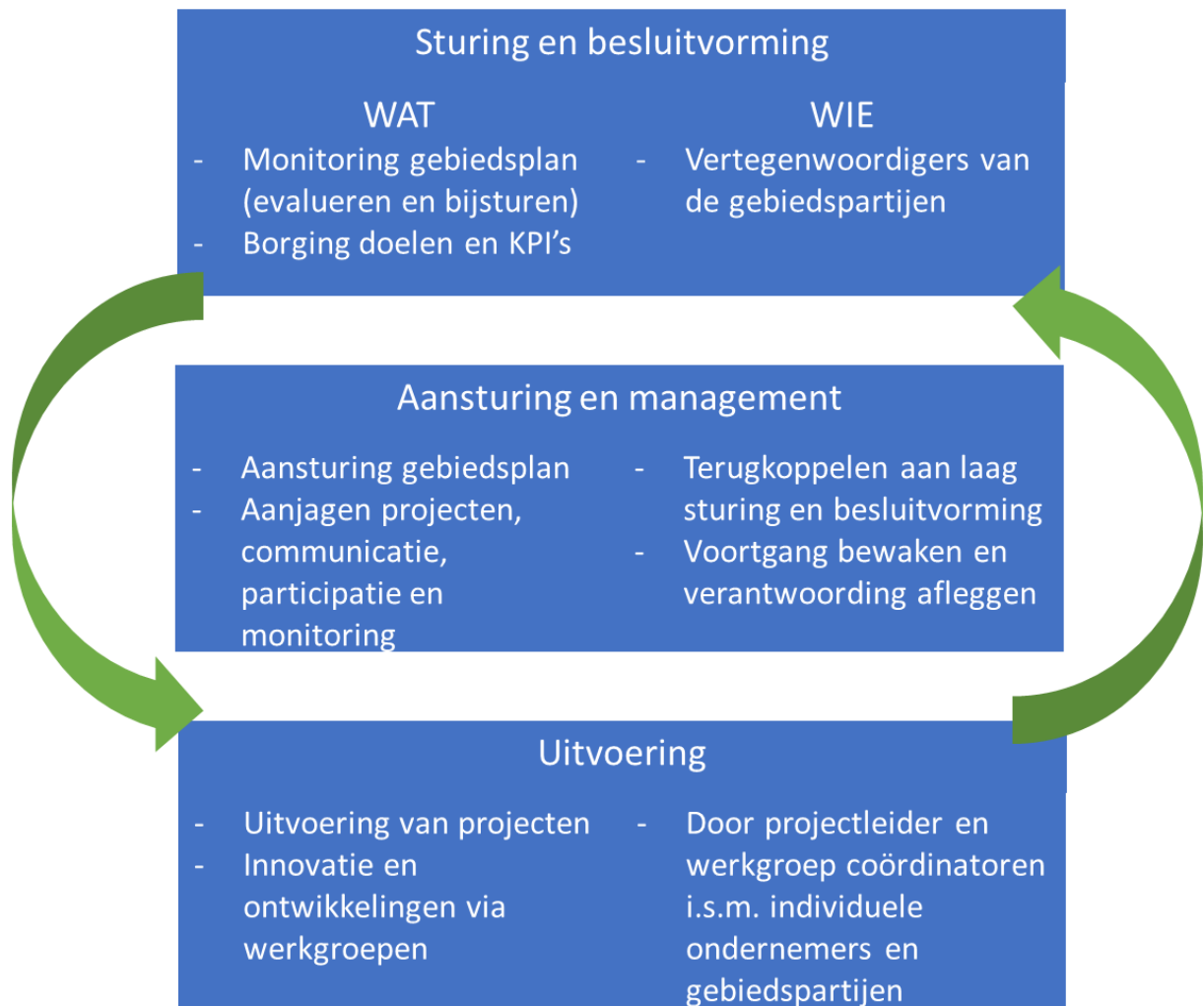
De laag 'aansturing en management' vormt de spin in het web. Deze mensen zorgen ervoor dat het programma daadwerkelijk van start gaat volgens plan. Ze zorgen voor voldoende financiële middelen, de uitvoering van projecten, en monitoring en zorgen voor communicatie en participatie.

De uitvoering, ervaringen en resultaten van de projecten en monitoring wordt via deze laag gecommuniceerd aan de laag 'sturing en besluitvorming'. Verantwoording wordt afgelegd over de behaalde resultaten. De laag van aansturing en management kan bijvoorbeeld bestaan uit een portfoliomanager, een omgevingsmanager en een strategisch communicatieadviseur.

Derde laag: Uitvoering

De laag 'uitvoering' gaat aan de slag met de uitvoering van concrete acties, projecten en onderzoeken, onder aansturing en management van de tweede laag. Te denken valt wellicht aan een projectteams en werkgroepen onder leiding van projectleiders. De voortgang van uitvoering van de projecten wordt teruggekoppeld aan de tweede laag voor aansturing en management.

Gebiedspartijen kunnen in alle lagen van het organisatiemodel een rol hebben.



Figuur 1: Organisatiemodel Groenblauw Altena



Bouwsteen 6: Financiering

Waarom is deze bouwsteen van belang?

Financiering is noodzakelijk om daadwerkelijk aan de slag te gaan met de droom, ambitie, doelen, monitoring, communicatie en participatie en de samenwerking. Zonder financiering blijft het bij mooie plannen maken, zonder resultaten. Om in aanmerking te komen voor subsidies en andere vormen van financiering, is het hebben van een (gebieds)plan vaak een voorwaarde. Daarom werken we toe naar een breed gedragen gebiedsplan, zodat we op basis daarvan gericht naar financiering kunnen zoeken.

Wat is de status van deze bouwsteen op dit moment?

Het gebiedsplan is in de maak. De oogst van de verkennende fase biedt daarvoor verschillende bouwstenen. Ook zijn er gesprekken opgestart met de Provincie Noord-Brabant, om in het kader van de GGA-aanpak (co-)financiering te krijgen voor de gebiedsgerichte samenwerking. Aanvullend zoeken we uit wat de voorwaarden zijn om in aanmerking te komen voor middelen van het landelijke transitiefonds.

Wat zijn de volgende stappen?

Het ontwikkelen en vaststellen van een breed gedragen gebiedsplan, dat aansluit bij eventuele (subsidie)voorwaarden vanuit Provincie, Rijk en/of EU.

6.1 Financieringsmogelijkheden

Er zijn vanuit de EU, Rijk en Provincie verschillende subsidies en gelden beschikbaar. Denk bijvoorbeeld aan de klimaatgelden, stikstofgelden, NPLG budget en transitiefonds van het Rijk. Vanuit de provincie valt onder andere te denken aan middelen vanuit het uitvoeringsprogramma Landbouw en Voedsel, het Groen Ontwikkelfonds Brabant (natuurbudget ontwikkeling en inrichting) en de bossenstrategie Brabant. Het aanvragen van financiering kan echter pas plaatsvinden als er een (gebieds)plan ligt.



Vervolgstappen

Het proces van 'kwartiermaken' heeft tot nu toe een rijke oogst gegeven van dromen, ambities, mogelijke projecten, kansen en aandachtspunten. Deze oogst is nog niet voldoende rijp om er een gebiedsplan van te maken. Er zijn meerdere vragen die de gebiedspartijen in gezamenlijkheid moeten bespreken en beantwoorden. Daarom heb ik de oogst vertaald naar een aantal bouwstenen. Bouwstenen die de basis kunnen vormen voor het gebiedsplan 'Altena, Polder van de Toekomst'.

Een gebiedsplan dat ...

... ons helpt om de opgaven 'mé mekoare' het hoofd te bieden,

... de samenwerking ondersteunt via concrete projecten,

... ons helpt om financiering te vinden,
 ... richting geeft aan onze communicatie onderling en richting boeren en andere doelgroepen,
 ... ons helpt om als gebied maximaal zelf de regie te houden.

Het hebben van een gebiedsplan is daarom belangrijk. Wat zijn nu de volgende stappen?

Voorstel voor tijdslijn

Onderstaand voorstel voor de tijdslijn wijkt enigszins af van de eerder gepresenteerde tijdslijn op 25 januari 2023. We laten de deadline voor het opleveren van een *definitief* gebiedsplan op 1 juli 2023 los, omdat er nog veel onderwerpen en vragen zijn, waar we met elkaar goed over moeten doorpraten. Wel streven we ernaar om op 1 juli een *concept* gebiedsplan gereed te hebben.



Figuur 7: Voorstel voor tijdslijn voor vervolgstappen GGA gebiedsproces

- Begin maart ontvangen de gebiedspartijen het rapport 'mé mekoare'.
- In maart en april is er een consultatieronde, zie hieronder. Deadline: 30 april.
- Van mei tot en met juli worden verschillende bijeenkomsten/ werksessies georganiseerd zodat de gebiedspartijen met elkaar in gesprek gaan over twee van de zes bouwstenen: 'KPI-systematiek' en 'De samenwerking organiseren'.
- Eind juni levert de kwartiermaker het concept gebiedsplan op, op basis van de reacties van de gebiedspartijen op de bouwstenen en de twee werksessies.
- Vanaf juli werken we toe naar een definitief gebiedsplan en een organisatiemodel (governance structuur).
- Vanaf september gaan we met het gebiedsplan op pad voor het zoeken van financiering.
- Start uitvoering vanaf 2024.

Consultatieronde gebiedspartijen

In maart en april krijgen jullie, de gebiedspartijen, de tijd om (mede-)bestuursleden, collega's, raden (van toezicht), leden, en/of achterban te consulteren over het rapport 'mé mekoare'.

Deze vragen staan daarbij centraal:

1. Bent u het eens dat de zes bouwstenen uit het rapport 'mé mekoare' de basis vormen van het gebiedsplan 'Altena, Polder van de Toekomst'? En zo niet, kunt u dat toelichten en/of concrete aanvullingen doen?
2. Bent u akkoord met de invulling van de zes bouwstenen, zoals beschreven in het rapport 'mé mekoare'? En zo niet, kunt u dat toelichten en/of concrete aanvullingen doen?

En verder?

Parallel aan bovenstaande tijdslijn, gaan we ook aan de slag! Het gaat dan om activiteiten of projecten waar we geen spijt van krijgen of die al waren opgestart (bijvoorbeeld als onderdeel van het Programma circulair voedselsysteem¹¹). Hiermee gaan we aan de slag:

- Het project 'Ondersteuningsnetwerk agrarische sector'. Dat project is reeds opgestart als onderdeel van het programma circulair voedselsysteem.
- De uitvoering van het communicatie- en participatieplan', waaronder:
 - Consulteren van individuele boeren tijdens de consultatieronde;
 - Organiseren van informele bijeenkomsten voor de gebiedspartijen.

¹¹ Meer informatie over het programma of het actieplan downloaden:

<https://www.gemeentealtena.nl/ondernemen/programma-circulair-voedselsysteem>



Bijlagen

Bijlage 1 - Gebiedsanalyse

Voor een gedegen gebiedsplan is het noodzakelijk om de uitgangssituatie in beeld te hebben. Een gebiedsanalyse is daarvoor een belangrijk onderdeel. Omdat landbouw en natuur centraal staan in het gebiedsplan, en het in de bijlage toegevoegde beleidskader, zal in deze bijlage een analyse van het gebied opgenomen worden.

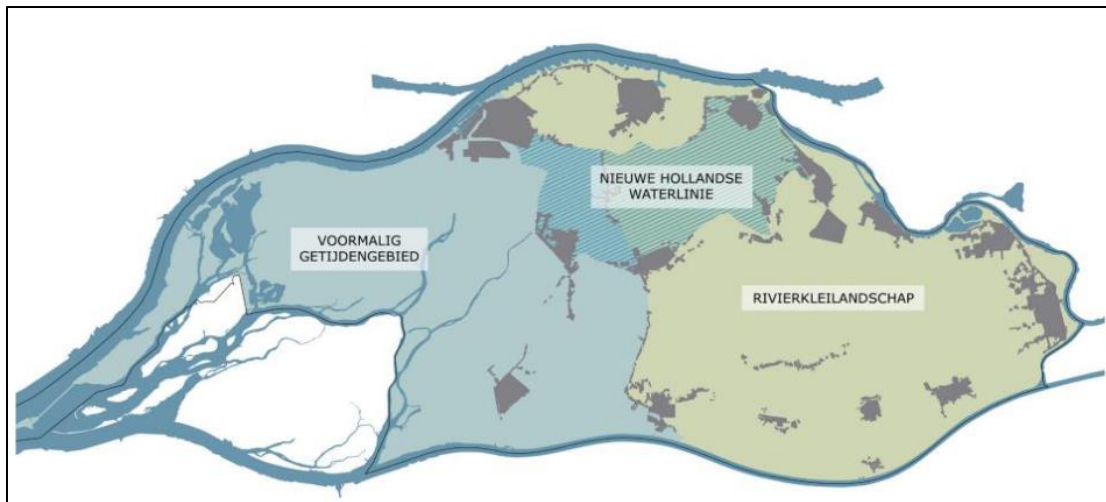
3.1.1 Waarden gemeente Altena

Onderstaande thematische beschrijvingen zijn grotendeels overgenomen uit de ontwerp omgevingsvisie Altena 2040 (2 juni 2022) en geven een goed beeld van de waarden welke in de gemeente Altena aanwezig zijn, behouden moeten blijven en waar mogelijk versterkt worden. De thema's welke zijn opgenomen zijn Landschap, Cultuurhistorie, Natuur en Groen en tenslotte Water. Het thema Landbouw is zeer summier opgenomen waarbij input is gevraagd bij de Zuidelijke Land- en Tuinbouworganisatie ZLTO, afdeling Altena - Biesbosch.

3.1.2 Landschap

Het Land van Altena is van oorsprong een uitgestrekt veen- en kleigebied. Van de rivieren om onze gemeente heen zijn de Maas en de Merwede de grootste. De openheid en het water zijn belangrijke kenmerken voor het landschap van Altena. De kreken, beken en rivieren bepalen hoe onze gemeente eruitziet. Het open agrarisch gebied ligt in de komgronden, dat is ook wel de lage vallei tussen de rivieren. De gebouwen zijn al sinds eeuwen gebouwd op de hogere gebieden, deze noemen we ook wel stroomruggen. Vier grote stroomruggen laten de oude rivierlopen zien. Dit zijn de Rijswijkse, de Dussense, de stroomruggen van de Alm (bij Almkerk – Waardhuizen – Uitwijk) en het Oude Maasje (Drongelen). Mensen gingen wonen nabij het water op de hogere delen.

Het landschap in Altena is opgebouwd uit twee grote landschapsstructuren: het rivierkleilandschap in het oosten en het voormalige getijdenlandschap in het westen van Altena. De voormalige overstromingen of inbraken vanuit de zee, zo ver landinwaarts, maken ons landschap uniek. De Sint-Elisabethsvloed in 1421 was van grote invloed op ons landschap. Tijdens deze vloed zijn meerdere dijken doorgebroken. In het westen van onze gemeente duurde het lang voordat er nieuwe dijken werden aangelegd. Daardoor heeft het gebied lange tijd onder invloed gestaan van eb en vloed, waardoor er diepe geulen en kreken zijn ontstaan. Ook is er zeeklei op de bodem afgezet. Het oostelijke deel van de gemeente Altena had minder schade en kreeg een nieuwe buitendijk, de Kornsedijk. Vanaf de 17e eeuw werden delen van het getijdengebied opnieuw ingepolderd, bijvoorbeeld de Noordwaard.



Figuur 2: Uit: Ontwerp Omgevingsvisie Altena

Rivierkleilandschap

Het rivierkleilandschap wordt omgeven door 3 rivieren: de Merwede, de Afgedamde Maas en de Bergsche Maas. We onderscheiden in het rivierkleilandschap de volgende deelgebieden:

- De oeverwallen;
- De uiterwaarden;
- Het centrale komgebied (middengebied).

We onderscheiden de volgende gebiedskwaliteiten:

- De beslotenheid en onregelmatige verkaveling van de oeverwallen.
- Bijzondere elementen en gebouwen op de oeverwallen, zoals (sporen van) kastelen, forten, bunkers, dijklinten en oude boerenerven.
- Alle elementen die herinneren aan de Oude Maas (waterloop en oude kronkelige dijkloop).
- De boomrijen die op een aantal locaties langs en zelfs op de dijk van de Bergsche Maas staan en dit grootschalige landschap aantrekkelijker maken.
- De natuurwaarden in de uiterwaarden.
- De openheid en verre zichten in het open middengebied.
- Bijzondere elementen in het open middengebied, zoals de grienden en eendenkooien.
- De unieke natuurwaarden van het Pompveld en de Kornsche Boezem.

De structuren in het landschap willen we behouden en waar het kan versterken. Een mooi voorbeeld hiervan is de ontpoldering van de Noordwaard. Hier is het oude krekensielstel hersteld. Ook is er accent gelegd op de oude cultuurhistorische elementen, zoals kades en dijken.

Het voormalige getijdengebied

We zien in het voormalige getijdengebied 4 verschillende deelgebieden met eigen kenmerken:

- De Biesbosch, die als onderdeel van Nationaal Park De Biesbosch deels binnen Altena valt;
- De Noordwaard;
- Het akkerbouwgebied tot de lijn Hank/Vierbannen/Nieuwendijk;
- Het overganggebied tot de lijn Dussen/Korn/Almkerk/Fort Altena/Werkendam.

De herkenbaarheid van de verschillende gebieden is waardevol. Ze zijn verschillend, en toch verbonden door de oude kreken. Alle vier de gebieden hebben een andere invulling gekregen. We onderscheiden de volgende kwaliteiten voor dit gebied:

- De natuurwaarden van moeras en open water in de Biesbosch en de Noordwaard.
- Het patroon van kreken, moerassen en platen.
- Het landschappelijke beeld van de open agrarische zones omringd door besloten, kronkelige boszones langs de kreken.
- De natuurwaarden van de kreken en de rol als ecologische verbinding.

3.1.3 Cultuurhistorie

De Nieuwe Hollandse Waterlinie (NHW) is 85 kilometer lang en loopt van Muiden tot aan de Biesbosch. De uit 1815 daterende verdedigingslinie bestaat uit een systeem van dijken, kaden en sluisen. Daarmee kon een groot gebied onder water worden gezet om de vijand tegen te houden. De grote historische waarde leidde tot aanmelding voor de Werelderfgoedlijst (1995). In 2005 kreeg de Nieuwe Hollandse Waterlinie de status van Nationaal Landschap en in 2021 is het gebied door UNESCO aangewezen als werelderfgoed. De rust en soberheid zijn kenmerkend binnen de NWH. Andere kenmerken zijn:

- De Vesting Woudrichem, historische vestingstructuur van de vestingstad;
- Inundatiegebieden (een gebied dat ten behoeve van de verdediging enkele decimeters onder water kan worden gezet door sluisen of het doorsteken van dijken);
- Zone met verdedigingswerken als forten, batterijen, lunetten, betonnen mitrailleurkazematten en groepsschuilplaatsen in hun samenhang met de omgeving;
- Voormalige schootsvelden (visueel open) en verboden kringen (merendeels onbebouwd gebied op basis spelregels Kringenwet) rondom de forten;
- Waterwerken als waterlichamen, sluisen, inlaten, duikers en dijken functionerend in samenhang met verdedigingswerken en inundatiegebieden;
- De landschappelijke inpassing en camouflage van de voormalige militaire objecten.

Uitgangspunt is het behoud van de cultuurhistorische waarden van de NHW en haar kernkwaliteiten. Daarbij gaan we wel actief zoeken naar mogelijkheden die er zijn voor ontwikkelingen. De kernkwaliteiten van de NHW leveren in bepaalde zones (zoals de schootsvelden en het inundatiegebied) van de NHW meer beperkingen op voor nieuwe ontwikkelingen, dan in de overige zones. Hier zal gezocht moeten worden naar manieren om bij ontwikkelingen de kernkwaliteiten te versterken.

3.1.4 Natuur en Groen

De gemeente Altena kent uitgestrekte natuurgebieden, die belangrijk zijn voor insecten, moeras- en weidevogels. We zien in de gebieden veel verschillende soorten planten. Daarnaast hechten we veel waarde aan het groen in onze dorpen. In onze kernen beschermen we waardevolle bomen en versterken we de beleving van natuur. Ook versterken we de biodiversiteit. Groen speelt een belangrijke rol bij klimaatadaptatie en ook bij leefbaarheid, gezondheid en biodiversiteit. Dit betekent dat we meer aandacht hebben voor de natuur in en om onze kernen.

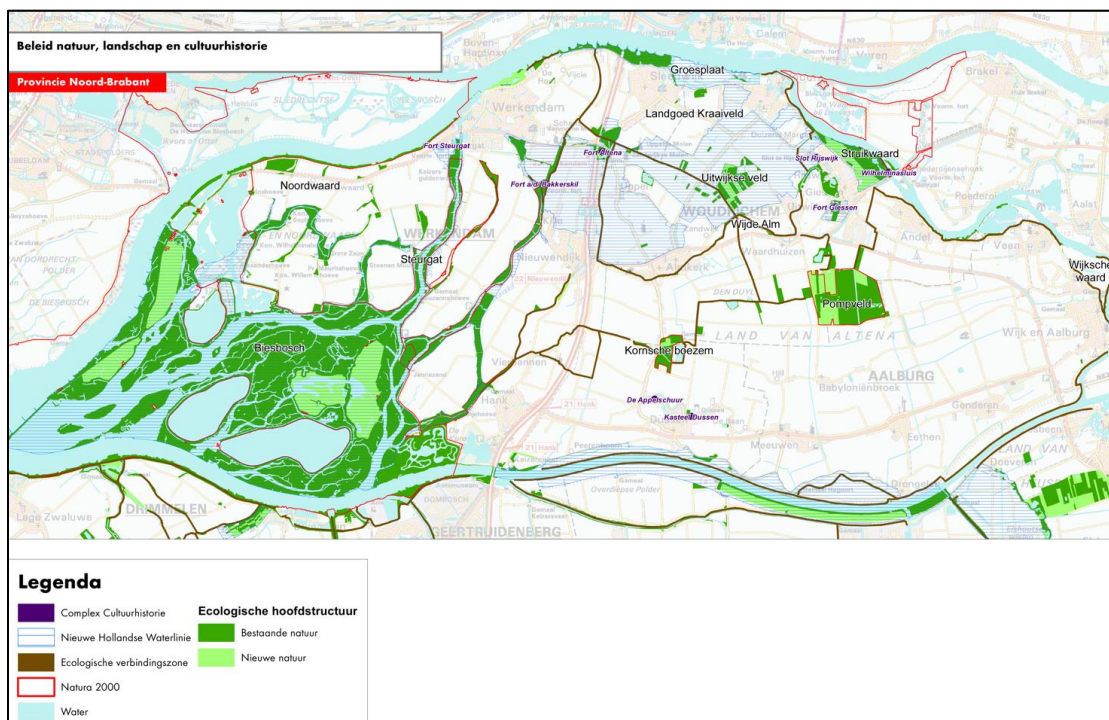
Een groot deel van de natuurgebieden bevindt zich in de Noordwaard (kreken), aansluitend op de Biesbosch en als uiterwaarden langs de rivieren. Deze natuurgebieden bevatten open water, moeras, natte graslanden, oibossen en wilgenbossen. De gebieden hebben veel verschillende insecten, planten

en vogels. Voor meerdere diersoorten vormt de Biesbosch met aanliggende natuurgebieden één van de belangrijkste leefgebieden in Nederland, zoals voor de Blauwborst.

In het rivierkleigebied, ten oosten van de Uppelsedijk, komen binnendijs meerdere bijzondere natuurgebieden voor. Dit zijn de Zevenbansche boezem, de Kornsche Boezem en het Pompeveld. De laatste twee vormen samen met de Biesbosch de Natura 2000-gebieden van Altena. Het zijn natte moerassige gebieden met grienden, natte hooilanden en rietlanden. Samen met de uiterwaarden bevat het rivierkleigebied bijna 700 hectare aan natuurgebied. Ook meerdere waterlopen kennen een ecologische functie door de inrichting van de oeverzones. Langs de Alm zijn in de afgelopen decennia meerdere delen van een ecologische verbindingzone (een verbinding tussen twee natuurgebieden) gerealiseerd. Dit heeft geleid tot een brede oeverzone met gevarieerde begroeiing en een sterke verrijking van de biodiversiteit.

Door de openheid van het komgebied (het middengebied) en het overwegend gebruik als grasland heeft Altena omvangrijke weidevogelgebieden. Onze gemeente is rijk aan weide- en akkervogels. Door de zeer sterke achteruitgang van weidevogels in de laatste decennia zijn de weidevogelgebieden ook in het provinciaal beleid beschermde gebieden.

De natuur staat onder druk. Veel planten- en diersoorten dreigen te verdwijnen of zijn al verdwenen (afname biodiversiteit). Natuur en biodiversiteit zijn de basis van al het leven. Een grotere biodiversiteit verbetert de gezondheid van het groen, de bodem en het water. Daarnaast is biodiversiteit ook voor de mens belangrijk, bijvoorbeeld omdat insecten nodig zijn voor ons voedsel. Een grote diversiteit helpt ons ook om dierplagen als die van de eikenprocessierups onder controle te krijgen. Tot slot kan het werken met de natuur veel geld schelen, dat anders nodig is voor achterstallig onderhoud, technische ingrepen, sanering of bestrijding van plaagdieren. We werken samen met de beheerorganisaties waaronder Staatsbosbeheer, Brabants Landschap en Natuurmonumenten.



Figuur 3: Natuurnetwerk Brabant in gemeente Altena

3.1.5 Water

De aanwezigheid van water in onze gemeente heeft onze historie gevormd en is een waarde waar wij nog meer op in willen zetten. Altena is in veel opzichten onlosmakelijk verbonden met het water.

Beschikbaarheid van water is een randvoorwaarde voor bijvoorbeeld natuur en landbouw. Water kan daarnaast een ecologische waarde hebben als het van goede kwaliteit is. Ook kan het onderdeel zijn van bijzondere cultuurhistorische kwaliteiten en is het een bron voor drinkwater. Tegelijk dienen we ons te beschermen tegen een teveel aan water. De rivieren om ons eiland, de Biesbosch, de haven van Werkendam en de Nieuwe Hollandse Waterlinie zijn kenmerkend voor onze gemeente en de identiteit van onze gemeente. Ons landschap is nauw verweven met het water.

Bescherming tegen het water

We houden in onze gemeente droge voeten dankzij de primaire waterkeringen. Dit zijn de dijken die ons beschermen tegen overstromingen bij hoogwater, zowel op de rivieren als vanuit de zee. De uitdagingen van de klimaatverandering vragen wat van onze keringen; nu en in de toekomst. De zeespiegel stijgt, de bodem daalt, en we hebben steeds vaker te maken met extreem weer. Om onze voeten droog te houden werken we samen met Waterschap Rivierenland. We behouden en reserveren ruimte voor toekomstige waterveiligheidsmaatregelen, zoals bijvoorbeeld ruimte voor de rivier en dijkverbeteringsmaatregelen. We geven samen met onze partners (Rijkswaterstaat, Waterschap Rivierenland en provincie Noord-Brabant) invulling aan het veiligheidsbeleid.

Schoon (drink)water

De gemeente heeft een zorgplicht voor schoon drinkwater binnen de gemeente. In de komende jaren moet de gemeente hier ook rekening mee gaan houden bij vergunningen en calamiteiten. We dragen bij aan de gezondheid van onze inwoners door een duurzame veiligstelling van de openbare drinkwatervoorziening. Hier dragen we gezamenlijk zorg voor met de drinkwaterbedrijven, Rijkswaterstaat, de provincie en Waterschap Rivierenland.

Een aantal van onze watergangen hebben een beschermd status. De waterkwaliteit in onze watergangen kan sterk worden verbeterd. We verminderen de kans op vervuilingen in het oppervlaktewater. Via de lucht of afspoelend hemelwater komt vervuiling soms in het water terecht, dit noemen we diffuse lozingen. Samen met het Waterschap zorgen we dat dit steeds minder voorkomt. Daarnaast werken we aan goed waterbeheer. Samen met het waterschap grijpen we in wanneer sprake is van jaarlijks terugkerende waterkwaliteits- en kwantiteitsproblemen. Door agrarisch natuurbeheer en kringlooplandbouw zorgen we dat er minder voedingsstoffen en bestrijdingsmiddelen in het water belanden. Ook voor gangbare landbouw zijn er mogelijkheden en gaan we aan de slag om dit te verminderen.

Gemeentelijke watertaken

Samen met Waterschap Rivierenland streven we naar gezondheid, ruimtelijke kwaliteit en leefbaarheid van ons watersysteem. Dit gaat verder dan enkel de wettelijke gemeentelijke zorgplichten. We scheiden vuil water van schoon water en streven ernaar dat er zo min mogelijk contact met afvalwater is. Dit beleid is uitgewerkt in het Gemeentelijk Rioleringsplan (GRP). Daarnaast werken we aan een ecologisch gezond en natuurlijk (grond)watersysteem. Daarbij koppelen we de waterkwaliteitsdoelen aan andere gebiedsfuncties, zoals landbouw, natuur en recreatie.

De gemeente is steeds minder alleen aan zet voor het realiseren en onderhouden van de leefomgeving. Eigenaren en inwoners hebben ook verantwoordelijkheden. Het hemelwater op een goede manier verwerken is bijvoorbeeld de verantwoordelijkheid van de eigenaar van het terrein waarop het hemelwater valt, net als het voorkomen van overlast en schade. Voor (vervangende) nieuwbouw stellen wij normen op ten aanzien van de omgang met hemelwater en klimaatadaptatie.

3.1.6 Landbouw

Altena kent een evenwichtige diversiteit aan agrarische bedrijven. Dit is zo ontstaan mede door de kwaliteiten van de gronden en het gebied. Akkerbouw op de goed bewerkbare gronden, vooral melkvee op de gronden die (vrijwel) alleen geschikt zijn voor grasland. Binnen de agrarische sector worden al veel stappen gezet richting meer duurzame productiewijzen. De agrarische sector onderscheidt zich ten opzichte van omliggende gemeenten, wellicht zelfs landelijk, door een historische ondernemersgeest waardoor in het gebied veel innovatie zichtbaar is.

Kengetallen

Ten behoeve van het in 2022 vastgestelde Programma Circulair Voedselsysteem heeft een bronnenstudie plaatsgevonden ter ondersteuning van het proces om het programma te ontwikkelen. Eén van de onderdelen uit deze bronnenstudie is het opstellen van een beknopt overzicht van cijfers en kengetallen die betrekking hebben op de gemeente Altena. Onderstaande cijfers zijn afkomstig uit hoofdstuk 3 van de bronnenstudie Programma Circulair Voedselsysteem. In onderhavige paragraaf wordt ingezoomd op de agrarische bedrijvigheid in de gemeente Altena in relatie tot de aanwezige gronden.

Grond

Gemeente Altena is ruim 226 km² groot en is daarmee de grootste gemeente qua oppervlakte van de provincie Noord-Brabant. Het grondgebruik is voornamelijk agrarisch waarbij ca 70% van de grond in gebruik is als agrarisch terrein, 7% is in gebruik als bos en open natuurlijk terrein. De totale verdeling van functies over de gronden is weergegeven in onderstaande tabel. Hierbij wordt een vergelijking gemaakt tussen gemeente Altena, Provincie Noord-Brabant en Nederland.

Terrein type	GA (ha)	GA (%)	NB (%)	NL (%)
Agrarisch	15.790	70%	60%	54%
Binnenwater	2.602	11%	3%	9%
Bos en open natuurlijk	1.494	7%	17%	12%
Bebouwd	1.376	6%	12%	9%
Verkeer	624	3%	3%	3%
Semi-bebouwd	431	2%	1%	1%
Recreatie	350	2%	3%	3%
Buitenwater	0	0%	0%	10%
Totaal	22.667			

** GA = gemeente Altena, NB = Provincie Noord-Brabant en NL = Nederland

Duidelijk is dat gemeente Altena vergeleken met de totaalbeelden voor de provincie Noord-Brabant en Nederland over een groot areaal 'agrarische gronden' beschikt en relatief weinig gronden in gebruik zijn als 'Bos en open natuurlijk'.

Er is een daling te zien van het oppervlakte cultuurgrond. Cultuurgrond is grond die, blijvend dan wel tijdelijk, deel uitmaakt van het bedrijf, en in hoofdzaak bestemd is voor het voortbrengen van landbouwproducten (akkerbouw, tuinbouw, veehouderij), met inbegrip van braakland en (tijdelijk) grasland. Het oppervlakte cultuurgrond is in Altena gedaald met 19% tussen 2000 en 2019. Dat is (veel) hoger in vergelijking met Nederland (daling van 8%) en de provincie (12%).

Tabel: oppervlakte cultuurgrond in hectare in 2000, 2019 en het verschil

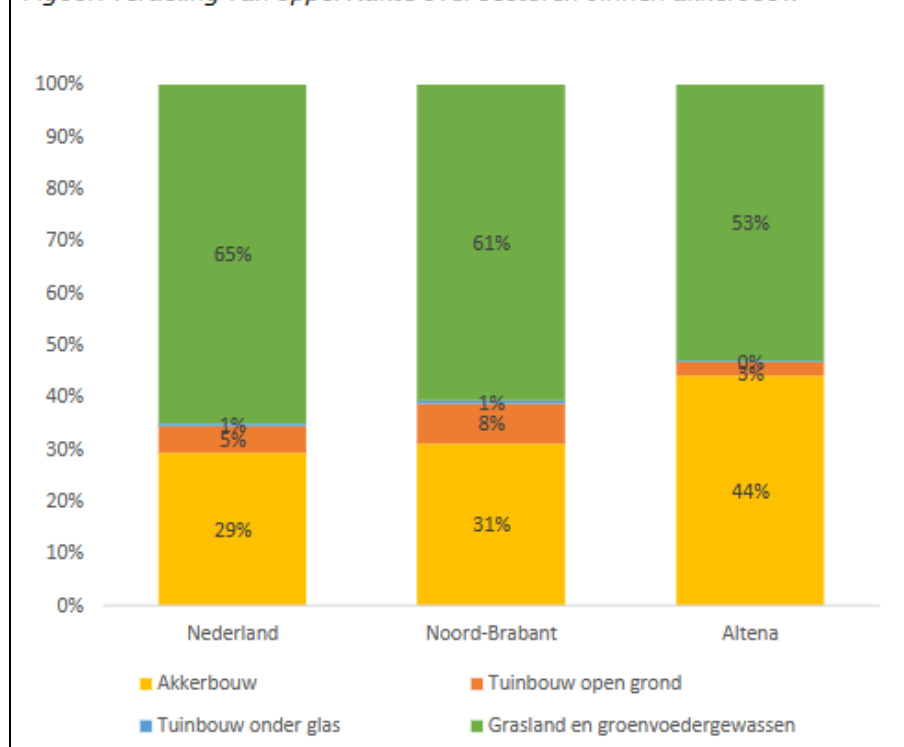
<i>opp. cultuurgrond</i>	2000	2019	abs	perc
Nederland	1.975.504	1.816.318	-159.186	-8%
Provincie Noord-Brabant	270.193	238.928	-31.265	-12%
Gemeente Altena	14.709	11.950	-2.759	-19%

In Altena is er een evenwichtigere verdeling tussen de oppervlakte cultuurgrond voor akkerbouw en grasland, in vergelijking met Nederland en Noord-Brabant, zie tabel en figuur onder.

Tabel: aantal bedrijven en oppervlakte per sector in Altena, akkerbouw

	# bedrijven	oppervlakte
Akkerbouw	169	5270
Tuinbouw open grond	47	313
Tuinbouw onder glas	15	25
Grasland en groenvoedergewassen	260	6340

Figuur: verdeling van oppervlakte over sectoren binnen akkerbouw



In Altena wordt 44% van de cultuurgrond benut voor akkerbouw en 53% voor grasland en groenvoedergewassen. In Nederland en Noord-Brabant is die verdeling ongeveer 1/3 akkerbouw en 2/3 grasland.

Als we het gebruik qua oppervlakte vergelijken tussen 2000 en 2019, dan is het areaal cultuurgrond benut voor akkerbouw met 41% afgenomen en voor tuinbouw onder glas met 27% afgenomen. De oppervlakte benut voor tuinbouw open grond is met 12% toegenomen en voor grasland en groenvoedergewassen met 16% toegenomen.

Als we verder inzoomen, dan zien we in de top drie van geproduceerde gewassen in Altena in 2019 granen, (consumptie-) aardappelen en suikerbieten. In de tuinbouw wordt op de open grond vooral fruit geproduceerd en onder glas bloemen. In de categorie grasland is de helft van de oppervlakte blijvend grasland.

Als we kijken naar gewasopbrengst dan leveren suikerbieten, aardappelen en akkerbouwgroenten het grootste volume op, samen ongeveer 157 duizend ton versgewicht. Ook wordt er bijna 60 duizend ton gras (versgewicht) geproduceerd.

Agrarische bedrijven

Op basis van cijfers uit het CBS (Centraal Bureau Statistiek) kan geconcludeerd worden dat er in 2019 ongeveer 300 agrarische bedrijven waren in de gemeente Altena. Dit aantal is tussen 2000 en 2019 met 42% gedaald, van 520 bedrijven in 2000 naar 302 bedrijven in 2020. Dit is nagenoeg gelijk aan de daling die in Nederland en in de provincie Noord-Brabant is te zien, zie tabel.

Tabel: aantal agrarische bedrijven in 2000, 2019 en het verschil

# agrarische bedrijven	2000	2019	abs	perc
Nederland	97.389	53.233	-44.156	-45%
Provincie Noord-Brabant	17.282	9.483	-7.799	-45%
Gemeente Altena	520	302	-218	-42%

Uit de gegevens blijkt dat het aantal bedrijven sneller daalt dan de oppervlakte. Agrarische bedrijven zijn dus in de loop van de jaren groter geworden. Waar een gemiddeld bedrijf in 2000 in Nederland 20,3 ha cultuurgrond had, is dat in 2019 gemiddeld 34,1 ha.

Agrarische bedrijven in Altena zijn gemiddeld groter in vergelijking met het Nederlandse en Brabantse gemiddelde. Bedrijven in Altena zijn wel minder snel gegroeid tussen 2000 en 2019. Bedrijven werden in Nederland en Brabant gemiddeld 61-68% groter, in Altena was dit 40%.

Tabel: gemiddelde bedrijfsgrootte in hectare cultuurgrond per bedrijf (opp. cultuurgrond delen door # bedrijven) in 2000, 2019 en het verschil

bedrijfsgrootte	2000	2019	abs	perc
Nederland	20,3	34,1	+13,8	+68%
Provincie Noord-Brabant	15,6	25,2	+9,6	+61%
Gemeente Altena	28,3	39,6	+11,3	+40%

Veehouderij

In gemeente Altena waren in 2019 aanwezig 179 veehouderijbedrijven met graasdieren en 17 bedrijven met hokdieren. Qua aantallen dieren zien we dat er in totaal ongeveer 470 duizend dieren in Altena zijn (in 2019), waarvan het merendeel hokdieren betreft, 94%. Dit is vergelijkbaar met het Nederlandse en Brabantse gemiddelde.

Tabel: aantal bedrijven en oppervlakte per sector in Altena, veehouderij

	# bedrijven	# dieren
Graasdieren	179	29.685
Hokdieren	17	439.751

Als we kijken naar het verschil tussen 2000 en 2019, dan valt op dat het aantal rundvee dieren min of meer gelijk is gebleven, maar er wel een afname van melkvee is en een toename van vleesvee. Ook is het aantal geiten gegroeid die periode. Het aantal hokdieren is afgenomen. Dat geldt voor varkens. Het aantal kippen is toegenomen.

Bijlage 2 - Beleidsanalyse

In deze bijlage worden een aantal beleidskaders beschreven welke van directe invloed zijn op onderhavig gebiedsplan. Door planvorming op Rijksniveau en Provinciaal niveau worden randvoorwaarden meegegeven voor uitvoering op lokaal en/of gemeentelijke niveau. Uiteraard is gemeente Altena, een zelfstandige eenheid met eigen ambities en dromen, er moet echter wel sprake zijn van eenduidigheid en een relatie met beleid op rijks- en provinciaal niveau. Enerzijds vanwege de te bereiken integrale resultaten, anderzijds ook om aanspraak te maken op tools en middelen die nodig zijn om de gewenste ambities te realiseren.

Achtereenvolgens worden het Landbouwakkoord (inclusief Coalitieakkoord huidige regering), Nationaal Programma Landelijk Gebied (NPLG), Groenblauwe Gebiedsgerichte Aanpak (GGA) Brabant en Beleidskader Natuur en Voedsel 2030 weergegeven, waarbij de doelen en kaders die hierin opgenomen zijn centraal staan. Getracht wordt om aan het einde van dit hoofdstuk de gewenste doelen kort samen te vatten.

3.2.1 Landbouwakkoord

Door het Ministerie van Landbouw, Natuur en Voedselkwaliteit wordt een Landbouwakkoord voorbereid. Dit naar aanleiding van een verzoek door de Tweede Kamer in de zomer van 2022. Gevraagd is de toekomst van de Nederlandse landbouw te beschrijven en wat daarin het toekomstperspectief van de boeren is.

Door de heer Remkes is het perspectief geschetst na het voeren van gesprekken tussen het kabinet, medeoverheden, de agrarische sector en andere belanghebbende organisaties. Het opstarten van de dialoog was na een roerige periode de belangrijkste opgave. Een belangrijke uitkomst van de dialoog, beschreven in het advies “Wat wel kan; uit de impasse en een aanzet tot perspectief” is de totstandbrenging van een Landbouwakkoord. Een Landbouwakkoord met twee onlosmakelijk aan elkaar verbonden doelen:

Het akkoord beschrijft de toekomstbestendige positie van de landbouw als strategisch belangrijke economische sector, producent van duurzaam voedsel en grondstoffen en essentiële drager van een vitaal platteland. Partijen maken afspraken over de ondersteuning en de (wettelijke) kaders die nodig zijn om deze positie te behouden, door reëel verdienvermogen voor boeren in verschillende type gebieden mogelijk te maken.

Het akkoord beschrijft de wijze waarop de landbouwsector haar aandeel gaat leveren aan de grote opgaven van natuurherstel, water en klimaat. De opgaven zijn ingrijpend en vragen van alle bedrijven meer of minder grote aanpassingen. De opgaven werken verschillend uit per sector en per gebied. De landbouw moet bijdragen, maar koplopers laten ook nu al zien dat oplossingen mogelijk zijn.

Beginselen Coalitieakkoord

De landbouw in Nederland zal, in lijn met het coalitieakkoord en het advies van de heer Remkes, zich richting 2040 door ontwikkelen tot een duurzame landbouw met kringlooplandbouw als vertrekpunt.

Hierbij zijn de volgende beginselen van toepassing:

- De landbouw blijft voor Nederland een strategisch belangrijke economische sector, zowel nationaal als internationaal en blijft wereldwijd toonaangevend op het gebied van kennis, innovatie en uitgangsmateriaal.
- De landbouw heeft in 2040 een economische en maatschappelijke functie op mondiaal, Europees, landelijk en regionaal niveau.
- Onze agrarische sector produceert kwalitatief hoogwaardig, duurzaam, gezond en veilig voedsel, evenals uitgangsmaterialen en biograndstoffen voor de Nederlandse, Europese en internationale markten.
- De gehele keten in de agrarische sector werkt in balans met de omgeving en de natuur. Hiervoor is het bodem- en watersysteem de basis. De natuur wordt hersteld, we voldoen in 2027 aan de opgave van de Kaderrichtlijn Water en de landbouw draagt bij aan een klimaatneutraal Nederland in 2050. In de landbouw is het welzijn en de gezondheid van dieren een belangrijk uitgangspunt.
- Onze (jonge) boeren worden vanuit de keten ondersteund bij het (verder) verduurzamen van hun bedrijven, onder andere door het bieden van eerlijke prijzen voor hun duurzame producten en diensten, passende financiering en ook door het bieden van langjarige contracten en het stimuleren van de duurzame consumentenvraag. Ketenpartijen nemen, met duidelijke doelen en zo nodig via wettelijke maatregelen, hun verantwoordelijkheid.
- Boeren staan aan het roer bij het realiseren van de transitieopgaven en hebben ruimte voor eigen keuzes en ondernemerschap die passen binnen de omstandigheden en doelen van het gebied.

Doelen en Kaders

Om te komen tot een Landbouwakkoord zijn door het kabinet een aantal doelen en kaders vastgesteld waarbinnen partijen tot een gezamenlijk Landbouwakkoord zullen moeten komen:

Natuur:

De hoofddoelstelling van de Europese Vogel- en Habitatrichtlijnen (VHR) is het op termijn realiseren van een gunstige staat van instandhouding voor alle beschermde habitattypen en soorten. Hiervoor is in het NPLG de landelijke doelstelling opgenomen dat in 2030 van het stikstofgevoelige areaal binnen Natura 2000-gebieden 74% onder de KDW* moet zijn gebracht.

*Of de Kritische Depositie Waarde het meest geëigende instrument is om de instandhouding natuur te waarborgen is momenteel een heikel punt en onderwerp van discussie.

Water:

De Kaderrichtlijn Water (KRW) schrijft voor dat uiterlijk 2027 Nederland alle maatregelen moet hebben genomen die nodig zijn om te komen tot gezonde aquatische ecosystemen. Onderdeel hiervan is de implementatie van het 7e Actieprogramma Nitraatrichtlijn (inclusief addendum), de derogatiebeschikking en het uitvoeringsprogramma gewasbeschermingsmiddelen.

Klimaat:

Om de nationale klimaatdoelstelling van ten minste 55% emissiereductie CO₂ in 2030 te realiseren heeft de landbouw een indicatief restemissiedoel van 18,9 Mton CO₂ eq. in 2030 en het landgebruik een indicatief restemissiedoel van 1,8 – 2,7 Mton CO₂ eq. in 2030. Hierbij is voor de veehouderij en akkerbouw (mestaanwending in de akkerbouw) een emissiereductie van 5 Mton CO₂ eq. in 2030 gekoppeld aan de gecombineerde aanpak in het landelijk gebied. De doelen voor 2030 zijn een tussenstap op weg naar het uiteindelijke doel: Nederland klimaatneutraal in 2050.

Perspectief Landbouw

De doelen voor landbouw zijn veelomvattend. De landbouw staat echter niet alleen aan de lat voor het realiseren van doelen op het gebied van natuur, water en klimaat. Ook andere sectoren zullen hun bijdrage leveren, plannen hiertoe zijn in ontwikkeling.

Het realiseren van de doelen binnen gestelde kaders lijkt in eerste instantie een opgave die moeilijk te realiseren is. De ondernemersgeest van de agrarische sector in combinatie met een gezond toekomstperspectief zullen bewijzen dat de agrarische sector deze uitdagingen aan zal gaan en zal overwinnen. Daarbij zijn de volgende aspecten doorslaggevend:

Verdienvermogen

Het verdienvermogen van agrarische ondernemers is een cruciale voorwaarde voor het laten slagen van deze transitie en het behoud van perspectief voor (jonge) boeren. Boeren die zich inspannen om de doelen te halen en de transitie te laten slagen moeten, als ze op bestemming zijn, structureel zwarte cijfers kunnen schrijven.

Het uitwerken van bedrijfsmodellen die toekomst hebben, is daarvoor belangrijk. In het Landbouwakkoord wordt met partijen in gezamenlijkheid gezien wat nodig is om boeren te ondersteunen in deze, maatschappelijke gewenste, transitie, zowel vanuit de overheid als vanuit de keten.

Het verdienvermogen van de landbouw kan op meerdere manieren worden verkregen:

Door ontwikkelen van (hightech) gesloten systemen waarbij ingezet wordt op het controleren van omgevingsfactoren en het minimaliseren van emissies en input.

Dit kan door technologie (stalsystemen, precisielandbouw) maar ook door een extensievere productiewijze waarbij emissies naar bodem, water en lucht verlaagd worden.

Omschakelen naar andere bedrijfsvoering waarbij nieuwe producten en diensten ontwikkeld en aangeboden worden. Denk hierbij aan biologische landbouw (of natuurinclusieve landbouw, regeneratieve landbouw).

Ook het produceren van hernieuwbare energie via vergisting, teelt energiegewassen, biobased, etcetera, kan een nieuw verdienmodel vormen voor de landbouw en bijdragen aan een lagere externe input.

Groene diensten kunnen een aanvullende inkomstenbron vormen die een bijdrage leveren aan het verdienvermogen van de agrarische sector of het individuele agrarische bedrijf. Te denken valt aan het uitbreiden van ANLb (Agrarisch Natuur- en Landschapsbeheer), Natuurontwikkeling en -beheer, uitbreiden concepten ketenpartijen (planet proof, biodiversiteitherstel, focus planet, rentekorting duurzame landbouw, etcetera).

Consumenten kunnen door het koopgedrag stimuleren dat 'groene' keuzes gemaakt worden door producenten. De verduurzaming van het voedselsysteem en de transitie van de landbouw is dan ook niet alleen een verantwoordelijkheid van de boer, maar zeker ook van de consument en de gehele keten (toeleveranciers, verwerkers, retail en banken). Door de consument en gehele keten hier medeverantwoordelijk voor te maken worden kansen gecreëerd voor producenten.

3.2.2 Nationaal Programma Landelijk Gebied

De overheid wil vóór 2030 de natuur ruimte bieden voor herstel en versterking, de kwaliteit van water en bodem verbeteren en meer doen tegen klimaatverandering. Het Nationaal Programma Landelijke Gebied (NPLG) gaat samen met provincies, waterschappen, gemeenten en maatschappelijke partners, (agrarisch) ondernemers, grondeigenaren en grondgebruikers op zoek naar oplossingen per gebied.

Elk gebied is anders, de kwaliteit van natuur, water en bodem is nergens hetzelfde. Daarom verschillen doelen per gebied. Bijvoorbeeld ten aanzien van de water- en bodemkwaliteit en stikstofuitstoot bij N2000-gebieden. Een gecombineerde aanpak is hierbij nodig om doelen te bereiken.

Binnen het Nationaal Programma Landelijk Gebied zijn kerndoelen vastgesteld op het gebied van natuur, water en klimaat:

Natuur:

Realiseren gunstige staat van instandhouding natuur conform Vogel en Habitat Richtlijn (VHR). De instandhoudingsdoelen per Natura 2000-gebied dragen bij aan gunstige staat van natuur.

Nakomen afspraken Natuurpact, Programma Natuur en bossenstrategie (onder andere realiseren Natuurnetwerk Nederland)

Stikstofreductie waarbij 74% van het areaal stikstofgevoelige Natura 2000-gebieden onder de KDW (Kritische Depositie Waarde) ligt in 2030 en 40% onder de KDW ligt in 2025.

Droge en natte ecologische verbindingen door 10% groenblauwe dooradering van het landschap.

Water:

Nutriënten in oppervlakte- en grondwater verlagen conform KRW-richtlijnen, goede kwantitatieve toestand grondwaterlichamen (uitvoering maatregelen KRW uiterlijk in 2027)

Gewasbeschermingsmiddelen in grond- en oppervlaktewater en metalen in oppervlaktewater verlagen conform KRW-richtlijnen (uitvoering maatregelen KRW uiterlijk in 2027).

Klimaat:

Reductie van uitstoot broeikasgassen en koolstofvastlegging volgens Klimaatakkoord en coalitieakkoord.

3.2.3 Groenblauwe Gebiedsgerichte Aanpak (GGA) Brabant

De natuur en landbouw in Brabant staan beide onder druk. Een gebiedsgerichte aanpak moet Brabant op weg helpen naar een Brabant waarin zowel de condities voor de natuur (voldoende schoon water, schone lucht, gezonde bodem, minder stikstof) als de landbouw goed zijn. Met waar mogelijk ook aandacht voor ruimtelijke ontwikkelingen (verstedelijking, infrastructuur, ruimte voor energie). Centraal in de Brabantse groenblauwe gebiedsgerichte aanpak staat het gezamenlijk realiseren van onder andere een transformatie van het landelijk gebied. Dit door in en bij natuurgebieden met elkaar slimme combinaties van oplossingen te zoeken voor sterkere natuur, voldoende water met een betere kwaliteit, een goede bodem én toekomst van de landbouw.

Bodem, water en lucht op orde

De klimaat-, natuur- en wateropgaven – maar ook de opgaven op het gebied van energie, woningbouw en sociale samenhang – maken dat het Brabantse landelijk gebied en de landbouw gaan veranderen. We willen dat het ook in de toekomst een buitengebied is waar mensen gezond en veilig kunnen wonen,

werken en leven. En dus werken we aan een Brabants buitengebied waar onze bodem, ons water en onze lucht op orde zijn. Dat is van belang voor onze natuur, ons landschap, onze landbouw en onze gezondheid.

Natuurgebieden

Deze transformatie van het landelijk gebied is een flinke opgave. De klimaat-, natuur-, water- en landbouwopgaven zijn nauw met elkaar verweven. Het is daarom cruciaal om samen de omslag te realiseren en met elkaar te zoeken naar slimme combinaties van oplossingen voor sterkere natuur, voldoende water met een betere kwaliteit, een goede bodem en de toekomst van de landbouw.

Hierbij wordt in en bij natuurgebieden in heel Brabant aan een sterk landelijk gebied gewerkt. Samen met de betrokkenen in een gebied wordt gezorgd voor een totaalbeeld van de opgaven:

Hoe staat het met de natuur en de kwaliteit van het water- en bodemsysteem?

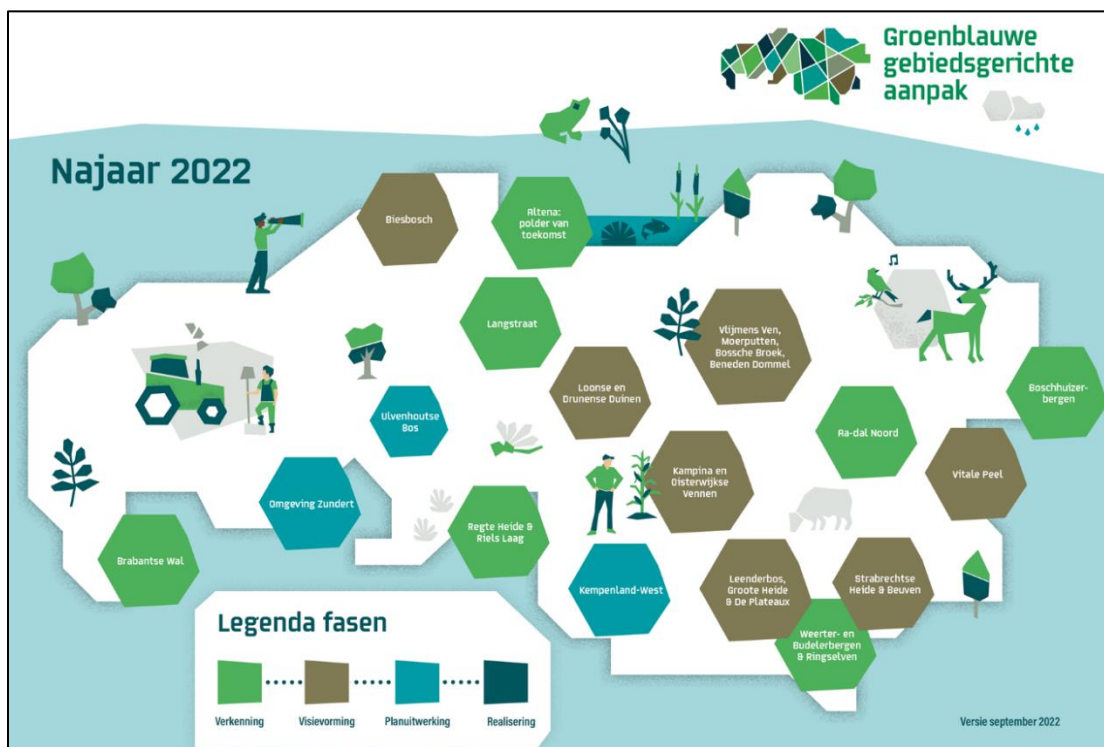
Hoe ziet de landbouw in het gebied eruit?

Welke opgaven zijn er op het gebied van bijvoorbeeld sociale samenhang, energie en woningbouw?

Vanuit dat totaalbeeld zoeken en realiseren we combinaties van maatwerkoplossingen die specifiek passen bij een plek.

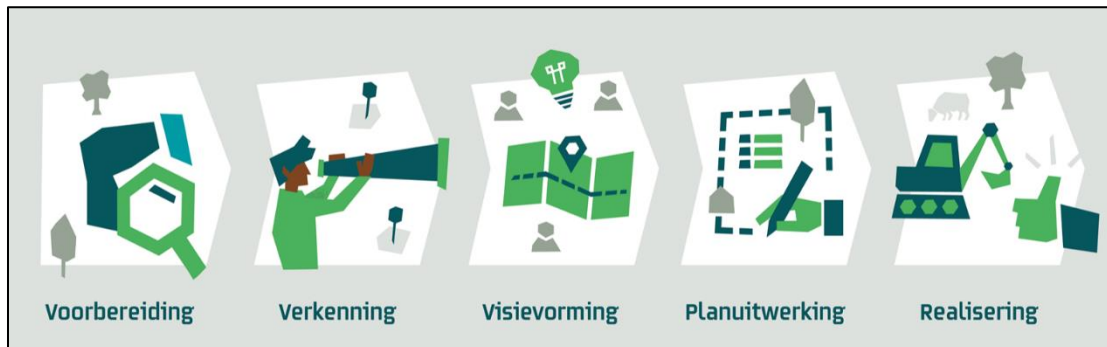
GGA-gebieden

Voor 17 gebieden – waarvan 14 stikstofgevoelige Natura 2000-gebieden – waar de opgaven dermate complex en urgent zijn, wordt het bredere beïnvloedingsgebied rondom een natuurgebied of beekdal nauw betrokken. De grootte van dat gebied is maatwerk en hangt af van het gebied. Juist in deze overgangszones die grotendeels agrarisch gebruikt worden, liggen kansen voor slimme combinaties van oplossingen voor sterkere natuur, betere kwaliteit van ons water en onze bodem en de toekomst van de landbouw.



Figuur 4: 17 GGA - gebieden provincie Noord-Brabant (www.ggagroenblauw.nl)

In de 17 gebieden brengen provincie, waterschappen, terreinbeherende organisaties zoals Staatsbosbeheer en Natuurmonumenten, particuliere grondeigenaren, agrarische sector, gemeenten en andere belanghebbenden, zorgvuldig de opgaven in kaart. Dat werken we uit tot een gezamenlijke gebiedsvisie en daarna tot concrete gebiedsplannen. Vanzelfsprekend gebeurt dat samen met de mensen die in een gebied wonen en werken. Om te komen tot daadwerkelijk realisering van de gebiedsgerichte aanpak worden onderstaande fasen doorlopen.



Figuur 5: Fasen GGA Brabant (www.ggagroenblauw.nl)

GGA 'Altena Polder van de Toekomst'

Voor de GGA 'Altena Polder van de Toekomst' wordt het werkingsgebied begrensd door de gemeentegrenzen van de gemeente Altena. Een nauwe samenwerking en afstemming met de GGA Specifiek voor deze GGA zijn een aantal gerichte doelstellingen provinciaal opgenomen. Deze worden in dit gebiedsplan meegenomen en nader uitgewerkt:

- Inrichten van een klimaatbestendige polder van Altena;
- Versterken van de ecologische kwaliteiten van de inliggende N2000 gebieden;
- Verenigen van de verschillende functies in het dal zoals water, landbouw, wonen, werken en recreëren.

Omdat in onderhavige GGA geen sprake is van specifiek stikstofgevoelige natuur, lijkt de opgave minder complex dan in die gebieden waar wél specifiek stikstofgevoelige natuur is gelegen. Echter, omdat feitelijk alle natuur en landbouw stikstofgevoelig is, en de belangen natuur, water en landbouw in gemeente Altena zeer nauw verweven zijn zal met het uitwerken van de plannen ook een positief effect gerealiseerd worden op stikstofemissies uit de landbouw.

3.2.4 Beleidskader Landbouw en Voedsel 2030 Brabant

Brabant heeft veel te bieden op het gebied van landbouw en voedsel. In tal van plantaardige en dierlijke ketens zijn in onze provincie internationaal toonaangevende bedrijven aanwezig, zowel in de primaire sector, de toeleverende en verwerkende industrie, als in handel en onderzoek en ontwikkeling.

Tegelijkertijd moet worden geconstateerd dat er in het landelijk gebied van Brabant grote opgaven bestaan als het gaat om water, bodem, natuur, biodiversiteit, stikstof, fijnstof, broeikasgassen en gezondheid mede door ontwikkelingen in de landbouw. De uitdagingen voor de landbouw en voedselketens en het landelijk gebied zijn dermate groot dat een langjarige, consistente aanpak nodig is om de noodzakelijke veranderingen in ketens, een systeemtransitie, te kunnen realiseren. Het Beleidskader Landbouw en Voedsel 2030 biedt hiervoor de basis. Het biedt hiermee ook een helder en motiverend toekomstperspectief voor ondernemers in de landbouw en voedselketens en voor alle Brabanders.

Daarbij wordt in het Beleidskader het vertrekpunt gehanteerd dat, met die sterke ketens en door een goede samenwerking tussen bedrijven, overheden en maatschappelijke organisatie, die noodzakelijke transitie gerealiseerd kunnen worden. Daarbij maken wij gebruik van de diversiteit die in de landbouw en voedselketens in Brabant aanwezig is. Naast structuurversterking en inzet op innovatie en verduurzaming van internationaal opererende ketens zal ook vol ingezet worden op (regionale) korte ketens en natuurinclusieve landbouw en diensten. Met die diversiteit aan bedrijven en ketens en door o.a. gebiedsgericht maatwerk, willen we inspelen op nieuwe marktkansen, verminderen we de druk van het landbouw- en voedselsysteem op de omgeving, draagt het systeem bij aan herstel van water, bodem, natuur en een gezonde leefomgeving en stimuleren we de concurrentiekracht in ketens om duurzame verdienmodellen te realiseren. Het uitgangspunt is dat er perspectief wordt geboden aan ondernemers en andere partijen, zodat ze hun rol kunnen pakken in deze transitie.

Dit beleidskader is tot stand gekomen door veel betrokkenen in het landbouw- en voedselsysteem te betrekken (zoals boeren, industrie, waterschappen, burgers, gemeenten, etcetera), maar ook door recente beleidsvoornemens van Rijk en EU mee te nemen. Dat heeft tot een aantal oplossingsrichtingen geleid voor de invulling van het Beleidskader. Daarbij gaat het onder meer om effecten van landbouw op de omgeving beter te meten en daardoor gericht bij te kunnen sturen. We willen meer met doelvoorschriften werken (wat willen we bereiken met de inzet van meerdere instrumenten en ruimte voor de wijze waarop). We gaan in Brabant werken aan verdienmodellen van internationale, maar vooral ook voor regionale ketens. We ontwikkelen gebiedsgerichte oplossingen en maatregelen om de kwaliteit van natuur, bodem en water en landschap een impuls te geven en hiermee te versnellen en versterken.

Autonome ontwikkelingen volstaan niet

Verwacht wordt dat in de komende periode tot 2030 veel landbouwbedrijven ophouden te bestaan (-28% t.o.v. 2020), het agrarisch grondgebruik met 5% gaat afnemen, maar dat de productiewaarde in de land- en tuinbouw toch nog fors gaat stijgen (met 20% naar 6 miljard euro in 2030). Deze ramingen zijn tot stand gekomen door trends over vermindering van het aantal bedrijven, de opvolgingssituatie en veranderingen in de verschillende productietakken van de land- en tuinbouw door te trekken naar 2030. Dat leidt naar verwachting tot een groei van de plantaardige ketens (akkerbouw, tuinbouw en boomteelt) en een afname van het aantal dieren (rundvee, pluimvee, varkens) in de provincie. Die autonome ontwikkelingen in de landbouw werken in de hele keten door, maar de ketens (regionaal en internationaal) blijven stevig overeind.

Het toekomstbeeld Landbouw en Voedsel 2040

Er zijn nog ongeveer 5.000 landbouwbedrijven (ongeveer de helft van nu) die gemiddeld groter zijn dan nu, maar in totaal 10% minder grond in gebruik hebben. De kracht van Brabant is de mix van grote landbouwbedrijven die in internationale ketens actief zijn, maar ook veel kleine bedrijven die regionale ketens hebben opgezet en ook via verbreding van hun activiteiten (natuur/landschapsbeheer, zorg, toerisme) een goed verdienmodel hebben ontwikkeld en een bijdrage leveren aan de kwaliteit van de leefomgeving in Brabant.

De omvang van de plantaardige ketens is fors toegenomen vanwege de sterk toegenomen vraag naar groente, fruit, sierteelt, maar ook door nieuwe op plantaardige eiwitten gebaseerde voedingsproducten. De dierlijke ketens zijn in omvang afgenomen, maar hebben zich op de (inter)nationale markten weten te positioneren in de hogere prijs/kwaliteit segmenten die gebaseerd zijn op transparante (digitale) ketens, duurzaam (circulair) produceren en dierenwelzijn.

In het dieet van de Brabander is een enorme verandering opgetreden: het merendeel van de eiwitten is van plantaardige oorsprong en dat betekent dat de landbouw- en voedselsector zich hier ook naar toe beweegt. Zowel bij grote als bij kleine bedrijven wordt volop gebruik gemaakt van data, er wordt real time gemonitord en er wordt met behulp van data vraaggericht duurzaam geproduceerd.

Mede door de impulsen vanuit de consumenten, nieuwe verdienmogelijkheden door ecosysteemdiensten en door impulsen van Rijk en EU zijn de biologische ketens fors gegroeid, zijn er meer boeren die natuurinclusief boeren, zijn de emissies vanuit de landbouw fors afgenomen en draagt het landbouw- en voedselsysteem bij aan herstel van natuur, water, bodem en een gezonde leefomgeving. De landbouw- en voedselsector is circulair. Reststromen worden verwerkt tot nieuwe producten. Biobased draagt bij aan het verdienmodel voor boeren en is een belangrijke economische sector voor Brabant.

3.2.5 Samenvatting beleidsdoelen

Samengevat zijn onderstaande doelen beschreven in de in dit hoofdstuk opgenomen beleidskaders:

- Toekomstbestendige positie van de landbouw als strategisch belangrijke economische sector, producent van duurzaam voedsel en grondstoffen en essentiële drager van een vitaal platteland
- Realiseren gunstige staat van instandhouding natuur (Natura 2000-gebieden) conform Vogel en Habitat Richtlijn (VHR)
- Realiseren afspraken Natuurpact, Programma Natuur en bossenstrategie
- Droge en natte ecologische verbindingen door 10% groenblauwe dooradering van het landschap
- Reductie van uitstoot broeikasgassen en koolstofvastlegging
- Nutriënten en gewasbeschermingsmiddelen in grond- en oppervlaktewater en metalen in oppervlaktewater verlagen conform KRW-richtlijnen
- Inrichten van een klimaatbestendige polder van Altena;
- Toename van biologisch en/of natuurinclusief boeren met aandacht voor bodembeheer en waterkwaliteit
- Een circulaire landbouw- en voedselsector

Een aantal van deze doelen hebben een sterke overlap met elkaar. Desalniettemin is het waardevol om de doelen afzonderlijk van elkaar te benoemen opdat er voldoende focus op blijft liggen. De doelen hebben primair betrekking op de landbouwsector en haar invloeden op natuur en water. In deze doelen is, afgezien van doel 1, minder aandacht voor de agrarische perspectieven, laat staan de sociaaleconomische componenten van de landbouw als ‘bevolkingsgroep’ op het platteland.

Uit de gesprekken met de meest relevante gebiedspartijen is gebleken dat ‘Toekomstperspectief landbouw’ en de ‘sociaaleconomische component’ als zéér belangrijk worden ervaren. Behalve deze twee zijn overigens ook andere beelden en dromen opgehaald en toegevoegd aan het rapport.

Bijlage 3 - Projectenlijst

Opsomming projecten GGA Altena, Polder van de Toekomst, als uitkomst van de gesprekken tussen de kwartiermaker en de gebiedspartijen.

#	Titel Project	Korte omschrijving project
1	Opstellen bedrijfsplannen bodem en water	Het opstellen van een bedrijfsplan voor boeren die praktisch advies willen op de thema's bodembeheer, kringloop, bouwplan, biodiversiteit, water en klimaat.
2	Op weg naar meer natuurinclusief boeren	Een communicatieproject met routekaart voor boeren die concreet willen toewerken naar een natuurinclusieve bedrijfsvoering op het gebied van bodem, water, natuur en landschap.
3	Actief bodembeheer	Opzetten van een cursus bodembeheer waarbij het bodemleven op het eigen bedrijf centraal staat. Op basis van grondmonsters en analyse kunnen deelnemers na het volgen van de cursus zelf actief aan de gang met de bodem.
4	Carbon Farming	Uitbreiding en uitrol van het project Carbon Farming in Altena waarbij meer boeren, meer hectares en meer bedrijven aansluiten.
5	Pixel en/of precisiefarming	Het verder helpen ontwikkelen van de toepassing van robotica in de landbouw waardoor het gebruik van gewasbeschermingsmiddelen en gebruik van zware machines (verdichting) teruggebracht kan worden.
6	Pilot - Wormen als bodemverbeteraar	Door wormen in te zetten als bodemverbeteraar wordt de structuur van de bodem verbeterd waardoor het bodemleven verrijkt en ook de waterhuishouding beter op orde is. Door proefvelden aan te leggen waar wormen worden uitgezet kan de toegevoegde waarde onderzocht worden.
7	Het nieuwe Gemengde bedrijf 2.0	Door het opzetten van het nieuwe gemengde bedrijf 2.0 wordt samenwerking gestimuleerd tussen (melk)veehouders en akkerbouwers waardoor externe input drastisch verminderd kan worden.
8	Verwaarding mest- en restafvalstromen	Mest- en restafval kunnen, op lokaal of gebiedsniveau, een toegevoegde waarde hebben in het proces om te komen tot Altena-kunstmest, wat nodig is omdat de huidige productie van dierlijke mest in Altena niet toereikend is.
9	Mestverwerking en/of mestverwaarding	Mestverwerking op bedrijfsniveau voor het opwekken van energie of bewerking voor andere doeleinden (afvoer, stikstofvervangers, anders). Onderzoeken of mestverwaarding op gebiedsniveau een mogelijkheid is.

#	Titel Project	Korte omschrijving project
10	Richtinggevende visie Duurzame Opwek Energie	Om in de toekomst energieprojecten op te starten en tot uitvoering te brengen zijn duidelijke spelregels nodig. Enerzijds om te bepalen óf dergelijke projecten doorgang kunnen vinden en anderzijds om te bepalen aan welke voorwaarden deze moeten voldoen indien zij doorgang mogen vinden.
11	Participatie energiegelden	Onderdeel van projecten waarbij grootschalig duurzame energie wordt opgewekt is het participatieprincipe waarbij de maatschappij mee participeert in de winst. Een duidelijke visie op deze participatie in de winst (bv door investeren in landbouwstructuur, landschap, etcetera) is hiervoor noodzakelijk.
12	Haalbaarheid energieproject	Een haalbaarheidsstudie naar locaties waar het realiseren van energielandschappen in balans met natuur, landschap en cultuurhistorie mogelijk zijn.
13	Faciliteren opwek eigen energie	Het opwekken van energie kan kleinschalig en bijvoorbeeld op bedrijfsniveau door het plaatsen van kleine windmolens op het bouwblok of aan bestaande bebouwing, het volleggen van daken met zonnepanelen. Gemeente kan hierin faciliteren door loketfunctie en planologische ruimte.
14	Uitvoeringsmanagement	Concrete ondersteuning ten behoeve van de samenwerkingsstructuur op het gebied van management en communicatie.
15	Vrijwillige Kavelruil	Er zijn vele doelen en wensen in het gehele gebiedsproces op tafel gekomen. Door het aanbieden van vrijwillige kavelruil kunnen de juiste grondeigenaren gekoppeld worden aan de juiste functies waardoor snel resultaat behaald kan worden.
16	Afronden Natuurdoelen (NNN/EVZ's/groenblauwe dooradering/NVO's)	Het realiseren van natuurdoelen door het installeren van een werkgroep met regisseur die actief met boeren in gesprek gaat om wensen en kansen te peilen. Daarbij gebruikmakend van instrumentarium zoals kavelruil, subsidies, natuurbeheer, etcetera).
17	Partridge - doorstart	In Altena is veel vraag naar een doorstart van het Partridge project waarbij biodiversiteit op beheerpercelen wordt vergroot door concrete (inrichtings)maatregelen.
18	Collectief Agrarisch Natuurbeheer	Het collectief agrarisch natuur- en landschapsbeheer wint aan vertrouwen bij zowel boeren als natuurbeschermers. Een verruiming van het aantal deelnemers en budgetten zal dit extra versterken.
19	Biodiversiteitsmonitor melkveehouderij en akkerbouw	Financiering duurzaamheidsindicatoren door actieve maatregelen op het gebied van natuur, water en landschapskwaliteit.

#	Titel Project	Korte omschrijving project
20	Ondersteuningsnetwerk agrarische ondernemers	Organiseren van een ondersteuningsnetwerk (online en offline) met bibliotheek en inventarisatie regelingen, subsidies, innovaties, kennisnetwerken, etcetera.
21	Stimulering Natuurinclusieve landbouw	Aansluiten bij Provinciaal beleid op het gebied van ondersteunen boeren bij het 'omschakelen' naar een meer natuurinclusieve bedrijfsvoering.
22	Masterclass korte keten	Organiseren van een masterclass voor ondernemers waardoor zij hun kennis ten aanzien van korte ketens initiatieven kunnen vergroten en deze toepassen in hun eigen praktijk.
23	Routekaart korte keten Altena	In beeld brengen middels een routekaart hoe de primaire producent via de korte keten de consument kan bereiken zodat lokale verkoop van producten een groter aandeel van het inkomen kan worden.
24	Innovatieprijs ondernemers in de voedselketen	Het organiseren en uitreiken van een innovatieprijs voor circulair denken en doen voor lokale initiatieven en initiatiefnemers.
25	Dutch Food week 2023	Organiseren van Dutch Food Week Altena in samenwerking met lokale en regionale partijen waarbij de doelen in het Programma circulair voedselsysteem centraal staan.
26	Bewuste consument	Communicatietraject waarbij we de lokale burger meenemen in de totstandkoming van lokale agrarische producten. Een toenemende betrokkenheid bij burgers leidt tot een meer bewuste consument die bereid is de toegevoegde waarde in de winkel te betalen.
27	Water Uitvoerings Programma	Om knelpunten als gevolg van het veranderend klimaat en verouderd watersysteem op te lossen wordt door het Waterschap Rivierenland een Water Uitvoerings Programma opgesteld.
28	Herinrichten Watersysteem Altena	Het realiseren van een robuust en klimaatadaptief watersysteem op basis van een integrale aanpak waarbij grondeigenaren middels een uitvoerige omgevingsdialoog, en gebruikmakend van een uitgebreide instrumentenkoffer (kavelruil, blauwe diensten, technische maatregelen, etcetera) mede-eigenaar zijn van het watersysteem.

Bijlage 4 – Uitwerking communicatie en participatie doelgroepen

Uitwerking 1. Boeren

Stakeholder: sleutelfiguur

Participatie: informeren/consulteren/samenwerken

Binnen deze doelgroep maken we onderscheid tussen boeren die zelf grondeigenaar zijn en boeren die hun grond pachten.

Veel ideeën uit de GGA raken de boer direct in zijn dagelijkse praktijk. Daarmee hebben de plannen niet alleen invloed op bedrijfsvoering, maar raken ze de boer en zijn gezin persoonlijk. Binnen deze doelgroep leeft een grote behoefte aan duidelijkheid. De doelgroep ervaart het beleid als “zwalkend” en zeer belastend. Er is behoefte aan een duidelijke koers, die voor langere tijd wordt ingezet en aangehouden.

Voorwaarden voor draagvlak

Boeren voelen zich gehoord en erkend. Concreet zien ze hun belang vertegenwoordigd in het gebiedsproces.

Het plan is inhoudelijk sterk en biedt voldoende perspectief.

Risico's voor draagvlak & participatie

Boeren zijn op dit moment nog onvoldoende gehoord in het gebiedsproces.

Advies: extra consultatieronde individuele boeren.

Aandachtspunt: erfbetreders

Boeren en overige grondeigenaren hebben te maken met diverse toeleveranciers. Denk daarbij breed: van financier tot kunstmestleverancier. Deze erfbetreders hebben belang bij de keuzes van de boer en zullen zijn beslissingen beïnvloeden.

Als de boer voorzien is van de juiste kennis, kan hij passende keuzes maken bij het selecteren van erfbetreders, en hun adviezen op de juiste waarde schatten.

Aandachtspunten bij communicatie

Informeert de boer goed en schotel hem geen gebakken lucht voor. Communicatie is to the point en helder. Communiceer met twee voeten in de klei.

Fase 2 en 3 lopen parallel, let erop in de communicatie dat beide fases aandacht krijgen.

Communicatiekanalen en -middelen

- Ondersteuningsnetwerk
- Keukentafelgesprekken
- Op bezoek bij koplopers
- Boerencafés
- Inspirerende bijeenkomsten
- Laat een boer met een boswachter meelopen en andersom
- Nieuwsbrieven ZLTO en ANV
- Publicatie in Rabo & Co

- Social media ZLTO & ANV
- Lokale media
- Workshops

Communicatie en participatie per fase

Doelgroep 1: Boeren

	Boodschap
Fase 1: verkenning kwartiermaker	Communicatie vanuit: Kwartiermaker/ "plan GGA".
Zeg wat je doet	We werken samen aan een plan voor Altena. Dit is het doel van het plan. Deze personen en instanties zijn betrokken.
Zeg wat dit voor de ander betekent	Dit plan gaat over de toekomst van het buitengebied van Altena. Het gaat dus over jullie toekomst.
Zeg wat je van de ander verwacht	Jullie zijn uitgenodigd om (via belangenorganisaties) input te leveren voor het plan.
Doe wat je zegt	Presenteer de verwerking van de geleverde input, sluit eventueel kort of de boodschap goed verstaan is.
Fase 2: Ontwikkeling samenwerkingsstructuur	Communicatie vanuit: Kwartiermaker/ "plan GGA" en samenwerkingsstructuur.
Zeg wat je doet	Communiqueer de ontwikkeling, de rol en de samenstelling van de samenwerkingsstructuur.
Zeg wat dit voor de ander betekent	Communiqueer het belang van de boer bij de samenwerkingsstructuur en communiqueer hoe dat belang vertegenwoordigd is.
Zeg wat je van de ander verwacht	-
Doe wat je zegt	-
Fase 2: Na vorming samenwerking	Communicatie vanuit: Samenwerkingsstructuur.
Zeg wat je doet	Communiqueer welke stappen en beslissingen de samenwerkingsstructuur neemt. Communiqueer de reden voor deze stappen en beslissingen.
Zeg wat dit voor de ander betekent	Communiqueer de impact van stappen en beslissingen.
Zeg wat je van de ander verwacht	Communiqueer verwachtingen.
Doe wat je zegt	Communiqueer relevante resultaten.
Fase 3: Projecten gaan van start	Communicatie vanuit: Project/samenwerkingsstructuur en per project.
Zeg wat je doet	Wat is het voor project, welk doel heeft het? Waarom doen we dat in Altena? (kernboodschap)

	Boodschap
Fase 1: verkenning kwartiermaker	Communicatie vanuit: Kwartiermaker/ "plan GGA".
Zeg wat dit voor de ander betekent	Wat heb jij eraan? Waarom zou je meedoen? Aandachtspunt: Bij pacht: Wat kan jij als pachter met dit project? Wat kan jouw grondeigenaar ermee?
Zeg wat je van de ander verwacht	Doe je mee? We hebben je nodig!
Doe wat je zegt	Communiceer resultaten van de projecten en eventuele participatie.

Uitwerking 2. Overige grondeigenaren

Stakeholder: sleutelfiguur

Participatie: informeren/consulteren/samenwerken

Overige grondeigenaren zijn personen en organisaties met grote stukken grond in het buitengebied van Altena. We maken onderscheid tussen twee categorieën:

- a) Eigenaars van agrarische grond die verpacht wordt
- b) Eigenaars van niet-agrarische grond (natuurgebieden, landgoederen, golfpark, etcetera). Dit is een diverse doelgroep met diverse belangen.

Kort inventariserend zijn er in Altena *overheden en organisaties* met grond, zoals de gemeente Altena, Brabants Landschap, Staatsbosbeheer en Waterschap Rivierenland. Daarnaast zijn er particuliere grondeigenaren, vaak vertegenwoordigd door de BPG Vereniging landelijk Brabant. Ook zijn er een aantal bijzondere grondeigenaren in Altena, denk bijvoorbeeld aan Stichting Antonia (39 hectare) en het Wijkerzand (66 hectare) waarbij de grond in de uiterwaarden in bezit is van diegenen die in Wijk geboren én nog woonachtig zijn.

Voorwaarden voor draagvlak

Grondeigenaren voelen zich gehoord, erkend en zien hun belang vertegenwoordigd in het gebiedsproces.

Risico's voor draagvlak & participatie

Nog niet alle grondeigenaren zijn voldoende in beeld.

Grondeigenaren zijn daardoor wellicht nog onvoldoende gehoord.

Grondeigenaren hebben mogelijk meerdere rollen binnen de GGA.

Aandachtspunten bij communicatie

Fase 2 en 3 lopen parallel, let erop in de communicatie dat je beide fases aandacht geeft.

Niet alle grondeigenaren zullen een direct belang voelen bij de GGA. Toch kunnen zij van waarde zijn om doelen te bereiken - denk bijvoorbeeld aan een rol bij groenblauwe dooradering. Betrek hen tijdig.

Nieuwe ideeën krijgen zo tijd om te landen, en grondeigenaren krijgen zo niet te maken met voldongen feiten.

Communicatiekanalen en -middelen

- Ondersteuningsnetwerk
- Inspirerende bijeenkomsten
- Publicatie in Rabo & Co
- Lokale media
- Workshops
- Ledennieuwsbrief BPG
- Directe e-mails

Communicatie en participatie per fase

Doelgroep 2: Overige grondeigenaren

	Boodschap
Fase 1: verkenning kwartiermaker	Communicatie vanuit: Kwartiermaker/ "plan GGA".
Zeg wat je doet	We werken samen aan een plan voor Altena. Dit is het doel van het plan. Deze personen en instanties zijn betrokken.
Zeg wat dit voor de ander betekent	Dit plan gaat over de toekomst van het buitengebied van Altena, jullie gebied dus.
Zeg wat je van de ander verwacht	Jullie zijn uitgenodigd om (via belangenorganisaties) input te leveren voor het plan.
Doe wat je zegt	Presenteer de verwerking van de geleverde input, sluit eventueel kort of de boodschap goed verstaan is.
Fase 2: Ontwikkeling samenwerkingsstructuur	Communicatie vanuit: Kwartiermaker/ "plan GGA".
Zeg wat je doet	Communiqueer het bestaan, de rol en de samenstelling van de samenwerkingsstructuur.
Zeg wat dit voor de ander betekent	Communiqueer het belang van de grondeigenaar bij de samenwerkingsstructuur en communiqueer hoe dat belang vertegenwoordigd is. Aandachtspunt: de doelgroep is heel divers! Richt de communicatie daarop in.
Zeg wat je van de ander verwacht	-
Doe wat je zegt	-
Fase 2: Na vorming samenwerkingsstructuur	Communicatie vanuit: Samenwerkingsstructuur.
Zeg wat je doet	Communiqueer welke stappen en beslissingen de samenwerkingsstructuur neemt. Communiqueer de reden voor deze stappen en beslissingen.
Zeg wat dit voor de ander betekent	Communiqueer de impact van stappen en beslissingen. Aandachtspunt: communicatie hierover zal mogelijk individueel ingericht moeten worden in verband met diversiteit doelgroep.
Zeg wat je van de ander verwacht	Communiqueer verwachtingen.
Doe wat je zegt	Communiqueer relevante resultaten.
Fase 3: Projecten gaan van start	Communicatie vanuit: Project/samenwerkingsstructuur en per project.
Zeg wat je doet	Wat is het voor project, welk doel heeft het? Waarom doen we dat in Altena? (kernboodschap)

	Boodschap
Fase 1: verkenning kwartiermaker	Communicatie vanuit: Kwartiermaker/ "plan GGA".
Zeg wat dit voor de ander betekent	Wat heb jij eraan? Waarom zou je meedoen? Aandachtspunt: communiceer individueel en op maat indien nodig.
Zeg wat je van de ander verwacht	Doe je mee? We hebben je nodig!
Doe wat je zegt	Communiceer resultaten van de projecten en eventuele participatie.

Uitwerking 3. Overige inwoners

Stakeholder: Afhankelijk van het specifieke project: Toeschouwer/Geïnteresseerde/Beïnvloeder
Participatie: informeren

Overige inwoners zijn de inwoners van de gemeente Altena die geen directe betrokkenheid bij de GGA hebben. De maatregelen hebben uiteindelijk ook invloed op hun leefomgeving. Een enkele keer hebben ze een dubbelrol, bijvoorbeeld als kleine ondernemer, maar ze worden aangesproken in de hoedanigheid van privépersoon, wonend in Altena.

Hun belang en invloed varieert afhankelijk van fase en project. Pas als de projecten hen direct raken, zullen ze geïnformeerd of betrokken worden. Dit zal vooral in fase 3 aan de orde zijn.

Voorwaarden voor draagvlak

Afstand overige inwoners en boeren in buitengebied kleiner maken.
Inwoners begrijpen het belang van hun deelname aan projecten.

Risico's voor draagvlak & participatie

Zorg ervoor dat inwoners tijdig op de hoogte worden gebracht van voor hen relevante projecten. Duidelijke en/of enthousiasmerende informatie is noodzakelijk.
Inwoners worden beïnvloed door landelijk nieuws over boeren en buitengebied. Elkaar kennen is essentieel voor realistische beeldvorming.

Aandachtspunten bij communicatie

Juist omdat deze doelgroep pas bij de uitvoering in beeld komt, is het een makkelijk te vergeten groep. Hun steun en enthousiasme, bijvoorbeeld als consument, zijn echter hard nodig.
De maatregelen dragen bij aan een verbeterde leefomgeving, benadruk dat.

Communicatiekanalen en -middelen

- Boerenerfdag
- Dutch Food Week Altena
- Theatervoorstellingen op boerenerf
- Verkoop aan huis producten boeren
- Interviews met boeren
- Voorlichting op scholen
- Digitaal platform gebiedspartijen
- Artikelen in lokale media
- Publicatie op gemeentepagina gemeente
- Publicatie in Altenatuurtje
- Publicatie in Rabo & Co
- Social media Gemeente Altena, Altenatuur, VVV Biesboschlinie

Communicatie en participatie per fase

Doelgroep 3: Overige inwoners

Fase 3: Projecten gaan van start	Communicatie vanuit: Project/samenwerkingsstructuur en per project.
Zeg wat je doet	Wat is het voor project, welk doel heeft het? Waarom doen we dat in Altena? (kernboodschap)
Zeg wat dit voor de ander betekent	Wat heb jij eraan? Waarom raakt het jou? Waarom zou je meedoen?
Zeg wat je van de ander verwacht	Doe je mee? We hebben je nodig!
Doe wat je zegt	Communiceer resultaten van de projecten en eventuele participatie.

Uitwerking 4. Overige ondernemers

Participatie: informeren en samenwerken in projecten

Stakeholder: Afhankelijk van het specifieke project: Toeschouwer/Geïnteresseerde/Beïnvloeder

Ook de overige ondernemers komen pas in beeld als de projecten of maatregelen hen direct gaan raken. Dit zal vooral in Fase 3 aan de orde zijn. Bij een aantal projecten heeft deze doelgroep veel invloed op de slagingskans. Denk bijvoorbeeld aan supermarkten in relatie tot de korte keten en ondernemers die credits kunnen kopen binnen het project Carbonfarming.

Voorwaarden voor draagvlak

Ondernemers begrijpen het belang van hun deelname aan projecten.

Risico's voor draagvlak & participatie

Ondernemers kijken met een zakelijke bril, willen goed weten wat zij eraan hebben.

Agenda's zitten vol, let op gevraagde tijdsinspanning.

Aandachtspunten bij communicatie

Maak het zakelijk belang duidelijk.

Ze kijken soms uit op de weilanden, burens van de boeren! Benadruk die band.

PR-waarde in sommige gevallen groot als ze meewerken.

Communicatiekanalen en -middelen

- Digitaal platform gebiedspartijen
- Website en social media Ondernemershuis
- Nieuwsbrief en social media verschillende ondernemersverenigingen, o.a. WMI
- Nieuwsbrief VVV Biesboschlinie naar toeristische ondernemers
- Publicatie in Rabo & Co
- Via accountmanagers Rabobank
- Via accountmanagers Team ondernemen Gemeente Altena

Communicatie en participatie per fase

Doelgroep 4: Overige ondernemers

Fase 3: Projecten gaan van start	Communicatie vanuit: Project/samenwerkingsstructuur en per project.
Zeg wat je doet	Wat is het voor project, welk doel heeft het? Waarom doen we dat in Altena? (kernboodschap)
Zeg wat dit voor de ander betekent	Wat heb jij eraan? Waarom raakt het jou? Waarom zou je meedoen? Aandachtspunt: Neem ook praktische aspecten mee, zoals overlast of kansen om 'mee te liften' op evenementen.
Zeg wat je van de ander verwacht	Doe je mee? We hebben je nodig!
Doe wat je zegt	Communiceer resultaten van de projecten en eventuele participatie.

Uitwerking 5. Betrokken gebiedspartijen

Stakeholder: sleutelfiguur

Participatie: coproduceren/samenwerken gebiedsplan tot uiteindelijk zelfbestuur

Gebiedspartijen zijn belangenverenigingen, natuurbeschermingsorganisaties en overheden. Vanuit deze gebiedspartijen wordt een samenwerkingsstructuur ontwikkeld die met het plan aan de slag gaat.

Voorwaarden voor draagvlak

Gebiedspartijen zijn een goede vertegenwoordiging van belanghebbenden in het gebied. Ze herkennen zich in het gebiedsplan.

Risico's voor draagvlak & participatie

De hoeveelheid commissies, inspraakmomenten, vergaderingen, projecten en verkenningen is enorm. Overvraag de partijen niet en probeer te clusteren. Daarnaast bestaat het risico dat dezelfde mensen steeds in verschillende hoedanigheden met elkaar aan tafel zitten. Tunnelvisie ligt op de loer, hou er 'lucht tussen'.

Voorkom dat meerdere projecten met gelijke doelen ontstaan, voorkom overlap en dubbel werk en ga niet in elkaars vaarwater zitten.

Vermijd bestuurlijke en participatie-spaghetti. Schep helderheid over ieders rol.

Aandachtspunten bij communicatie

Maak duidelijk vanuit wie er gecommuniceerd wordt, is dat de gemeente, de kwartiermaker of wellicht de samenwerkingsstructuur.

Communicatiekanalen en -middelen

- Cloudbibliotheek met relevante documenten en regelingen
- Inspirerende bijeenkomsten
- Digitaal platform gebiedspartijen
- Interviews met gebiedspartijen, kijkje achter de schermen, creëer meer begrip voor elkaar
- Directe e-mails en telefoongesprekken
- Informele lunches in het gebied

Communicatie en participatie per fase

Doelgroep 5: Betrokken gebiedspartijen

	Boodschap
Fase 1: verkenning kwartiermaker	Communicatie vanuit: Kwartiermaker/ "plan GGA".
Zeg wat je doet	We werken samen aan een plan voor Altena. Dit is het doel van het plan.
Zeg wat dit voor de ander betekent	Je bent gebiedspartij en je inbreng is nodig.
Zeg wat je van de ander verwacht	Je bent uitgenodigd om input te leveren voor het plan.

	Boodschap
Doe wat je zegt	Presenteer de verwerking van de geleverde input, sluit kort of de boodschap goed verstaan en verwerkt is.
Fase 2: Ontwikkeling samenwerkingsstructuur	Communicatie vanuit: Kwartiermaker/ "plan GGA".
Zeg wat je doet	Er wordt een samenwerkingsstructuur gevormd, er is een plek voor jou in deze samenwerkingsstructuur.
Zeg wat dit voor de ander betekent	Dit is de manier om je invloed in het gebied handen en voeten te geven.
Zeg wat je van de ander verwacht	Neem deel aan de samenwerkingsstructuur.
Doe wat je zegt	-
Fase 2: Na vorming samenwerkingsstructuur	Communicatie vanuit: Samenwerkingsstructuur.
Zeg wat je doet	Er moet een plan komen voor projecten binnen het gebiedsproces.
Zeg wat dit voor de ander betekent	Je inbreng is nodig voor dit plan.
Zeg wat je van de ander verwacht	Denk mee over de te nemen stappen en op te starten projecten in de GGA.
Doe wat je zegt	
Fase 3: Projecten gaan van start	Communicatie vanuit: Project/samenwerkingsstructuur en per project.
Zeg wat je doet	De projecten binnen de GGA zijn van start gegaan. Dit is de stand van zaken.
Zeg wat dit voor de ander betekent	De samenwerkingsstructuur bewaakt het overzicht en coördineert.
Zeg wat je van de ander verwacht	Coördineer en hou vinger aan de pols bij lopende projecten. Stuur bij of neem nieuwe initiatieven indien nodig. Werk toe naar een zelfsturende organisatie.
Doe wat je zegt	Communiceer als samenwerkingsstructuur-lid de resultaten van de projecten en eventuele participatie naar samenwerkingsstructuur-leden en zet per project communicatie in gang naar andere doelgroepen. Aandachtspunt: hier draait de communicatierol sterk. Er wordt niet langer naar, maar binnen en vanuit de samenwerkingsstructuur gecommuniceerd. De boodschap zal daarom sterk wisselen. Het is de start van nieuwe communicatiestructuren, waarvoor dit plan deels als basis is te gebruiken.

Uitwerking 6. Overheden

Stakeholder: Sleutelfiguur

Participatie: informeren en consulteren, (faciliterend) samenwerken

De gemeente Altena en Waterschap Rivierenland hebben een dubbelrol, enerzijds als betrokken gebiedspartij op uitvoering, zijn faciliterend maar ook regelgevend.

De gemeente Altena en de provincie Noord-Brabant zijn regelgevend in het te voeren beleid binnen de gemeente. De Provincie voert het landelijke en eigen beleid, de gemeente en het waterschap voert het landelijk, provinciaal en eigen beleid uit.

De Provincie schrijft bovendien het BPLG waar dit plan input voor is en beheert het transitiefonds waarmee de projecten financiering kunnen vinden.

Voorwaarden voor draagvlak

Aansluiting op gemaakte politieke afspraken of doelstellingen (politieke context), geldende wet- en regelgeving.

Risico's voor draagvlak & participatie

Plannen die niet aansluiten of in te passen zijn op landelijke programma's en uitgangspunten.

Wanneer er binnen de gemeente niet voldoende integraal gewerkt wordt.

Aandachtspunten bij communicatie

Heldere doelen, heldere planning, duidelijk kostenplaatje en duidelijke afbakening/beschrijving van verantwoordelijkheden. Zorg voor regelmatige voortgangsrapportages.

Fase 2 en 3 lopen parallel, let erop in de communicatie dat je beide fases aandacht geeft.

Communicatiekanalen en -middelen

- Publicatie intranet gemeente en waterschap
- Werkbezoek college
- Presentatie aan de gemeenteraad
- Informeren betrokken bestuurders
- Directe e-mails, overleggen en telefoongesprekken

Communicatie en participatie per fase

Doelgroep 6: Overheden

	Boodschap
Fase 1: verkenning kwartiermaker	Communicatie vanuit: Kwartiermaker/ "plan GGA".
Zeg wat je doet	We werken samen aan een plan voor Altena. Dit is het doel van het plan.
Zeg wat dit voor de ander betekent	We brengen je op de hoogte.
Zeg wat je van de ander verwacht	Eventueel: wil je faciliteren?
Doe wat je zegt	Deel de resultaten.
Fase 2: Ontwikkeling samenwerkingsstructuur	Communicatie vanuit: Kwartiermaker/ "plan GGA".
Zeg wat je doet	Er wordt een samenwerkingsstructuur gevormd.
Zeg wat dit voor de ander betekent	We brengen je op de hoogte.
Zeg wat je van de ander verwacht	Eventueel: wil je faciliteren?
Doe wat je zegt	-
Fase 2: Na vorming samenwerkingsstructuur	Communicatie vanuit: Samenwerkingsstructuur.
Zeg wat je doet	We zetten deze stappen en nemen deze beslissingen, starten deze projecten met deze doelen.
Zeg wat dit voor de ander betekent	We brengen je op de hoogte.
Zeg wat je van de ander verwacht	Eventueel: wil je faciliteren/financieren.
Doe wat je zegt	-
Fase 3: Projecten gaan van start	Communicatie vanuit: Project/samenwerkingsstructuur en per project.
Zeg wat je doet	Deze projecten werken aan deze doelen en bereiken ze wel/niet.
Zeg wat dit voor de ander betekent	We brengen je op de hoogte.
Zeg wat je van de ander verwacht	Eventueel: wil je faciliteren/financieren.
Doe wat je zegt	Communiceer resultaten van inspanningen en financieringen, schets eventueel een beeld voor de toekomst.